

АЛТАЙКРАЙЭНЕРГ 

ЛЮДИ
ЭНЕРГИЯ
ПЕРСПЕКТИВЫ



60 лет



Мы освещаем путь к успеху!

1965 – 2025



ЛЮДИ ЭНЕРГИЯ ПЕРСПЕКТИВЫ

2025



УВАЖАЕМЫЕ КОЛЛЕГИ!

ПОЗДРАВЛЯЮ С 60-ЛЕТИЕМ АЛТАЙКРАЙЭНЕРГО!
ЭТОТ ЮБИЛЕЙ — УНИКАЛЬНОЕ СОБЫТИЕ
В ИСТОРИИ НАШЕГО ПРЕДПРИЯТИЯ.

Шестьдесят лет — за эти годы пройден огромный путь от основания краевого энергетического эксплуатационного управления «Алтайкоммунэнерго» до статуса одного из крупнейших предприятий Алтайского края. Через освоение новой техники, модернизацию, внедрение современных технологий, систематизацию, централизацию и автоматизацию процессов компания не только проложила путь к своему успеху, но и внесла вклад в благополучие будущих поколений.

Алтайкрайэнерго — это про настоящее, про труд людей на благо других людей. Работа наших специалистов — лучших в отрасли — жизненно необходима сотням тысяч жителей Алтайского края.

Двигаясь к намеченным целям, мы становимся сильнее, реализуем самые амбициозные проекты, поднимаем энергосистему региона на новый уровень надёжности.

Наши успехи — это результат работы сотрудников. Всех, кто каждый день вкладывает знания, силы и труд в общее дело. Благодаря профессионализму, преданности и упорству тысяч людей мы смогли достичь высоких результатов, сохранить репутацию надёжного предприятия и крепкого коллектива.

Сегодня, когда мы ставим перед собой новые цели и строим планы, важно помнить, что каждый из нас — это часть большого механизма, обеспечивающего качественной электрической энергией города и сёла Алтайского края. Убеждён, что вместе мы сможем достигнуть новых высот и создать успешное и стабильное будущее Алтайкрайэнерго.

Спасибо вам, уважаемые коллеги, за то, что мы вместе, за вклад в развитие компании, патриотизм, трудолюбие и настойчивость. Вы — наша самая большая ценность и гордость!

Пусть впереди ждут новые свершения! Желаю вам и вашим близким крепкого здоровья, счастья и благополучия! Пусть каждый новый день приносит только положительные эмоции, а результаты нашего труда способствуют развитию Алтайского края!

С благодарностью и уважением,
генеральный директор
Сергей Приб



ДОРОГИЕ ДРУЗЬЯ!

ПОЗДРАВЛЯЮ РУКОВОДСТВО И КОЛЛЕКТИВ
АЛТАЙКРАЙЭНЕРГО С ЮБИЛЕЕМ!

Шесть десятилетий непрерывной работы предприятия говорят о высокой квалификации каждого сотрудника и глубокой преданности общему делу. За эти годы, обеспечивая надёжное и качественное электроснабжение наших граждан, компания стала неотъемлемой частью энергетической отрасли Алтайского края и Российской Федерации.

Ваша работа — это не только поддержание стабильного электроснабжения, но и реализация социальных и инфраструктурных проектов, направленных на улучшение качества жизни людей. Неоценим вклад энергетиков в развитие производств, социальной сферы, реализацию новых инвестиционных проектов в Алтайском крае.

Юбилей — хороший повод подвести итоги и выразить благодарность всем, чьим трудом обеспечивается надёжность энергосистемы нашего региона. Огромное спасибо ветеранам Алтайкрайэнерго — основоположникам тех традиций, которые продолжает современное поколение энергетиков.

Отрадно, что сплочённый коллектив компании пополняется молодыми специалистами. Их желание развиваться и учиться у опытных наставников, внедрять новые идеи и технологии — это то, что будет двигать Алтайкрайэнерго вперёд, обеспечивая модернизацию и инновации в работе предприятия. Уверен, что ваш профессионализм, преданность делу и любовь к Родине помогут в преодолении любых трудностей и достижении новых вершин.

Желаю команде Алтайкрайэнерго продолжать успешно реализовывать даже самые сложные проекты!

Крепкого здоровья, благополучия и всего самого доброго вам и вашим близким!

Губернатор Алтайского края,
Председатель Правительства
Алтайского края
Виктор Томенко



ДОРОГИЕ РАБОТНИКИ И ВETERАНЫ АЛТАЙКРАЙЭНЕРГО!

ПОЗДРАВЛЯЮ С ВАЖНОЙ ВЕХОЙ — 60-ЛЕТИЕМ
СО ДНЯ ОСНОВАНИЯ КОМПАНИИ!

Энергетическая отрасль по праву является одной из самых сложных и жизненно необходимых. Стабильное функционирование энергетического комплекса региона — это развитие экономики, повышение инвестиционной привлекательности и, самое главное, обеспечение благополучия граждан.

Именно поэтому этот юбилей символизирует не только долгий путь компании, но и достижения тысяч профессионалов Алтайкрайэнерго, которые ежедневно трудятся на благо родного края.

Ежегодно компания инвестирует в повышение надёжности работы оборудования, проводит реконструкцию объектов, обеспечивает стабильное функционирование бытовой деятельности — всё это даёт крепкую основу для жизни, бесперебойной работы предприятий и социальных объектов.

Всё это возможно благодаря крепким производственным и корпоративным традициям Алтайкрайэнерго, направленным на внедрение новых технологий и постоянное повышение эффективности работы электросетевого комплекса и качества выполнения задач, стоящих перед компанией и отраслью в целом.

В любое время года вне зависимости от погодных условий вы готовы действовать грамотно и оперативно, проявляя мастерство и выдержку, демонстрируя слаженную работу всего коллектива, включая сотрудников обеспечивающих и административных служб.

Примите слова искреннего уважения и глубокой благодарности за ваш труд. Пусть он приносит вам удовлетворение, а команда Алтайкрайэнерго продолжает расти и развиваться, прирастая молодыми профессионалами.

Желаю всем работникам и ветеранам Алтайкрайэнерго крепкого здоровья, успехов и благополучия.

С уважением, заместитель
Председателя Правительства
Алтайского края, председатель
совета директоров
АО «СК Алтайкрайэнерго»
и АО «Алтайкрайэнерго»
Александр Климин



УВАЖАЕМЫЕ РАБОТНИКИ И ВЕТЕРАНЫ АЛТАЙКРАЙЭНЕРГО!

ПРИМИТЕ ПОЗДРАВЛЕНИЯ В ЧЕСТЬ 60-ЛЕТНЕГО ЮБИЛЕЯ!

История Алтайкрайэнерго тесно связана с историей становления энергетического комплекса Алтайского края. Каждому поколению приходилось решать важнейшие задачи, и каждый сотрудник всегда являлся частью сложного организма энергокомпании, от которого зависит её нормальная, стабильная работа. И вот уже шесть десятилетий ваше предприятие остаётся символом надёжного электроснабжения, высокой ответственности и верности своему призванию.

Сегодня Алтайкрайэнерго шагает в ногу со временем — проводит модернизацию объектов сетевой инфраструктуры, внедряет инновационные технологии, реализует мероприятия инвестиционной программы. Компания содействует стабильному социально-экономическому развитию региона, принимая активное участие в проектах, реализуемых на территории Алтайского края. И каждый из почти двух тысяч сотрудников, как и их предшественники,

продолжает следовать высоким принципам работы в энергетической отрасли, сохраняя верность традициям. Высокий профессионализм, преданность делу, личная ответственность каждого сотрудника за результат обеспечивают развитие энергетической отрасли Алтайского края и по сей день. Вы встречаете юбилей в качестве компании, имеющей колоссальный опыт, сплочённый коллектив, способный выполнять задачи любой сложности!

Отдельная благодарность — ветеранам Алтайкрайэнерго. Вы заложили основу работы компании, установив эталонные стандарты, которым следовали все последующие поколения сотрудников.

Компания всегда славилась эффективной социальной политикой. Благополучие сотрудников и членов их семей, профессиональный рост и развитие, достойный уровень заработной платы продолжают

оставаться главными приоритетами социальной политики.

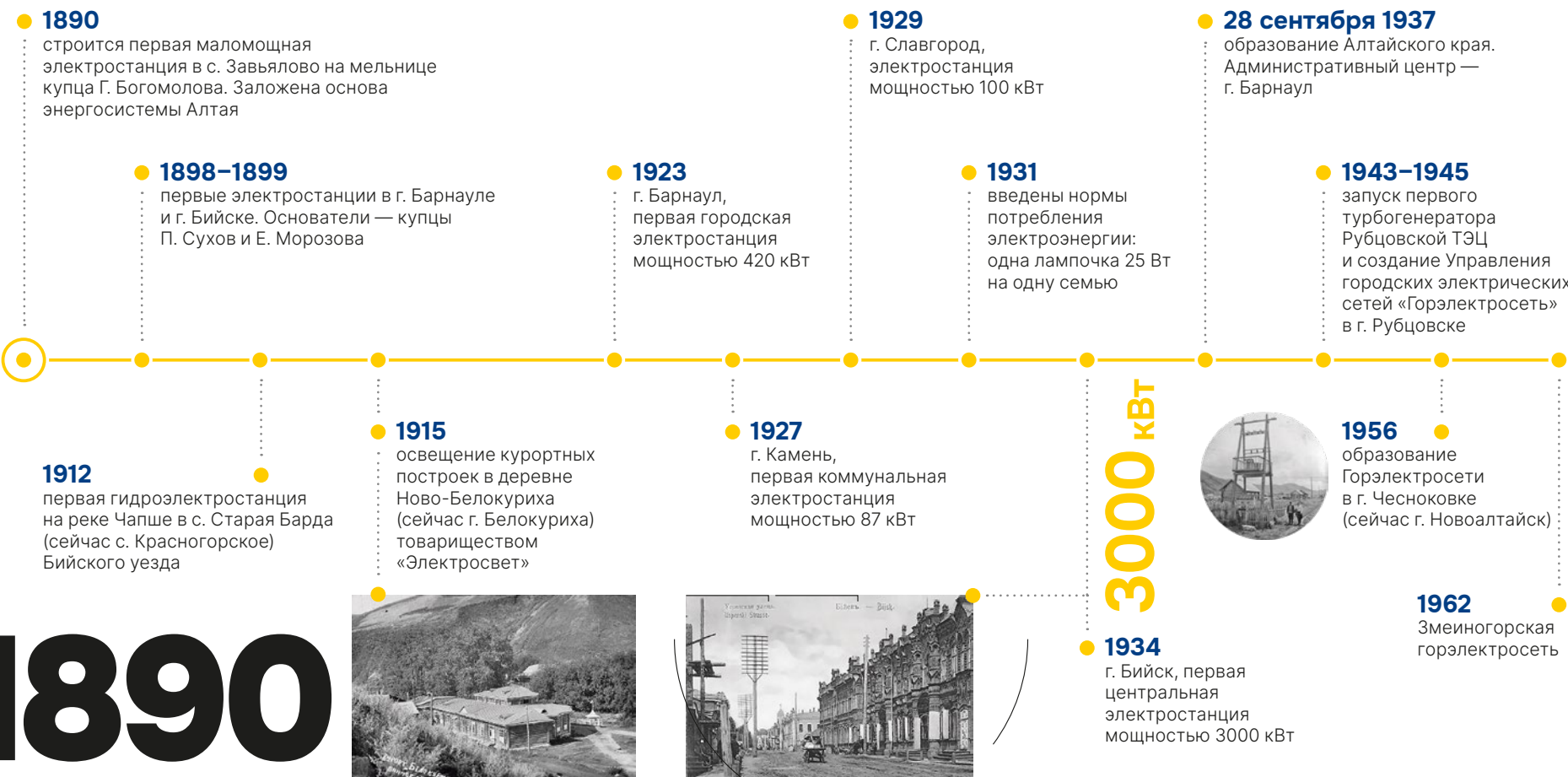
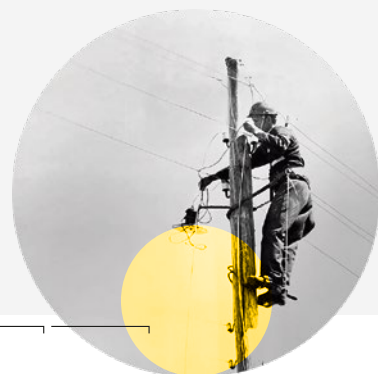
Я искренне благодарю всех, кто связал свою судьбу с Алтайкрайэнерго. Желаю вам и вашим близким крепкого здоровья, новых идей, вдохновения и реализации задуманных планов! Успехов вам и новых свершений!

Министр промышленности
и энергетики Алтайского края
Вячеслав Химочка



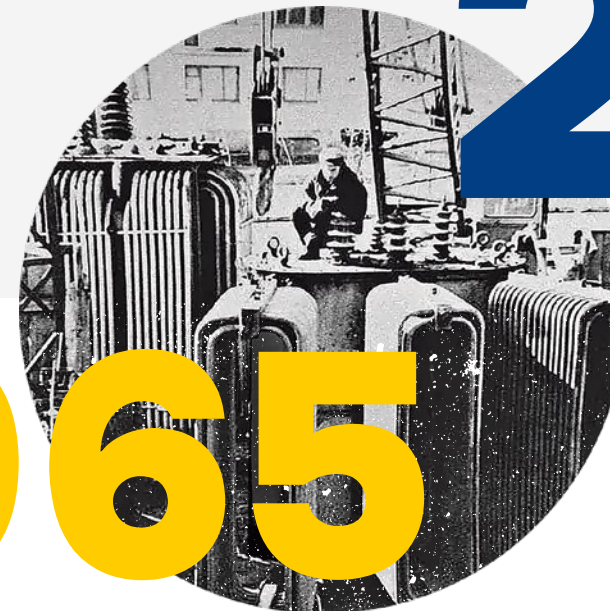
ИСТОРИЯ ЗАРОЖДЕНИЯ И РАЗВИТИЯ ЭНЕРГЕТИКИ АЛТАЙСКОГО КРАЯ

Особенность развития энергетической отрасли на Алтае — энергетика начала зарождаться не в крупных городах, а в сельских поселениях.



Мы освещаем путь к успеху!

НАЧАЛО ИСТОРИИ АЛТАЙКРАЙЭНЕРГО





Аппарат управления
в г. Барнауле — столице
Алтайского края

25 мая 1965 года

дата основания компании



1 844 сотрудника



31 915

исполненных договоров
технологического присоединения



9 274 км

протяжённость сетей



1563 км²

площадь территории обслуживания



364 838

точек учёта

из них 24 259 — юридические лица, 340 579 — физические лица

118 населённых пунктов

Алтайского края, включая 10 городов



9 филиалов/отделений

65 участков



3 678

трансформаторных подстанций
и распределительных пунктов

1 836 147 000 кВт·ч

объём отпуска электроэнергии в сеть

207 362 опоры

ВЛ 0,4–35 кВ

6,84 %

уровень потерь электрической энергии



доля Алтайкрайэнерго в полезном отпуске
электрической энергии на территории региона

ДОЧЕРНЯЯ КОМПАНИЯ
ООО «АСК»



1 300

социально значимых
объектов



11 вузов и ссузов

социальное партнёрство



408 единиц техники

из них 137 единиц спецтехники
и 2 электромобилей



Условия работы:
температура воздуха: от –42 °С до +39 °С
скорость ветра: до 40 м/с

ТЕРРИТОРИЯ ПРИСУТСТВИЯ

118 населённых пунктов

В ТОМ ЧИСЛЕ 10 ГОРОДОВ

АЛТАЙСКИЙ КРАЙ — КРУПНЫЙ ПРОМЫШЛЕННО-АГРАРНЫЙ РЕГИОН, НА ТЕРРИТОРИИ КОТОРОГО ПРИСУТСТВУЮТ ПОЧТИ ВСЕ ПРИРОДНЫЕ ЗОНЫ РОССИИ: СТЕПЬ И ЛЕСОСТЕПЬ, ТАЙГА, ГОРЫ И БОГАТЫЕ РЕЧНЫЕ ЭКОСИСТЕМЫ.



ГОДОВАЯ АМПЛИТУДА ТЕМПЕРАТУРЫ ВОЗДУХА В РЕГИОНЕ ДОСТИГАЕТ 90 °C



ОТЛИЧИТЕЛЬНАЯ ОСОБЕННОСТЬ СУБЪЕКТА — ВЫСОКАЯ ДОЛЯ СЕЛЬСКОГО НАСЕЛЕНИЯ — 41,5 %

Алтай — признанная здравница Сибири и один из главных курортных центров страны. Край входит в топ-10 лидеров национального рейтинга туристической привлекательности территорий России.

Экономика Алтайского края имеет многоотраслевую структуру. Около 60 % общего объёма валового регионального продукта формируют промышленный комплекс, сельское хозяйство и торговля. Регион — один из крупнейших производителей экологически чистого продовольствия в России.

Электросетевой комплекс Алтайского края включает около 75 тысяч километров воздушных и кабельных линий электропередачи различного класса напряжений и более 18 тысяч трансформаторных подстанций. Энергосистема региона входит в Объединённую энергосистему Сибири и Единую энергетическую систему России.

2,13

млн человек

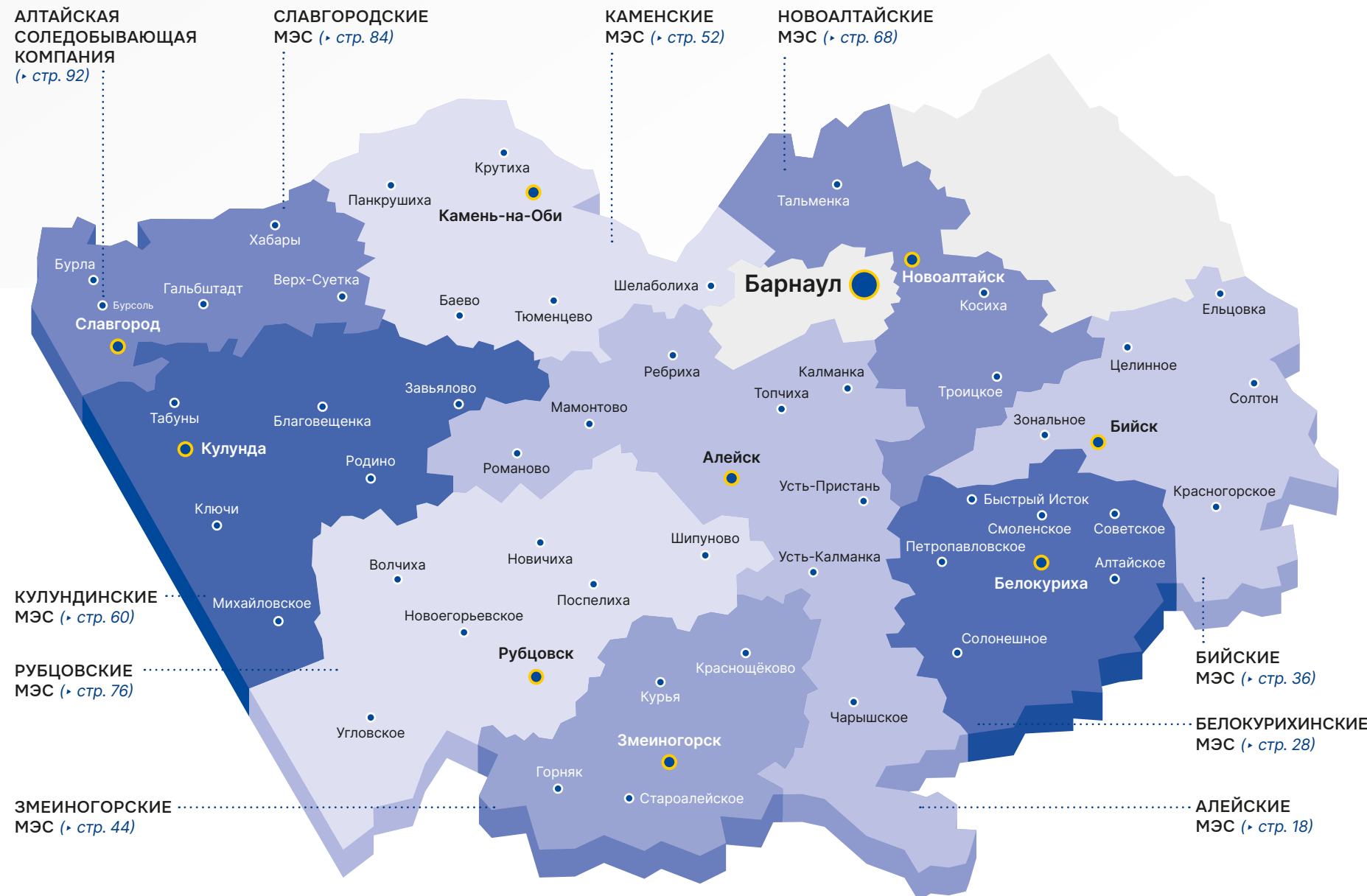
численность населения Алтайского края

59 районов

168 000

км²

площадь территории Алтайского края



490 км

максимальное плечо обслуживания (расстояние от г. Барнаула до п. Бурла)



Аппарат управления

ФИЛИАЛ «АЛЕЙСКИЕ МЭС» АЛЕЙСКОЕ ОТДЕЛЕНИЕ



244 км²
площадь обслуживания



172 км
максимальный радиус обслуживания



70 941
житель на территории обслуживания



173 сотрудника



420 трансформаторных подстанций и распределительных пунктов



948,47 км протяжённость ЛЭП



170 432 тыс. кВт•ч
объём отпуска электроэнергии в сеть



32 458 точек учёта



143 социально значимых объекта в числе потребителей



Александр Самойлов

Директор филиала
Начальник отделения

**АЛТАЙКРАЙЭНЕРГО —
ЭТО ИНТЕРЕСНАЯ КОМАНДНАЯ
РАБОТА.**

Наше кредо:
предоставлять потребителям электро-
энергию требуемого качества
в нужном месте в нужное время.

Ключевые качества сотрудников:
надёжность, вовлечённость,
ответственность.

Мы освещаем путь к успеху!





44 км² площадь обслуживания
24 804 жителя
на территории обслуживания

89 трансформаторных подстанций
и распределительных пунктов
253,67 км протяжённость ЛЭП



9 822 точки учёта



КАЛМАНСКИЙ УЧАСТОК



20 км² площадь обслуживания
4 166 жителей
на территории обслуживания
32 трансформаторных подстанций
и распределительных пункта

69,78 км протяжённость ЛЭП
1 925 точек учёта

МАМОНТОВСКИЙ УЧАСТОК



60 км² площадь обслуживания
8 902 жителя
на территории обслуживания
58 трансформаторных подстанций
и распределительных пунктов

128,79 км протяжённость ЛЭП
4 077 точек учёта

РЕБРИХИНСКИЙ УЧАСТОК



30 км² площадь обслуживания
7 467 жителей
на территории обслуживания

62 трансформаторных подстанции
и распределительных пункта
119,33 км протяжённость ЛЭП



3 729 точек учёта

РОМАНОВСКИЙ УЧАСТОК



10 км² площадь обслуживания
5 037 жителей
 на территории обслуживания
41 трансформаторная подстанция
 и распределительный пункт

93,40 км протяжённость ЛЭП
2 581 точка учёта

ТОПЧИХИНСКИЙ УЧАСТОК



33 км² площадь обслуживания
7 778 жителей
 на территории обслуживания
47 трансформаторных подстанций
 и распределительных пунктов

94,29 км протяжённость ЛЭП
3 692 точки учёта

УСТЬ-КАЛМАНСКИЙ УЧАСТОК



17 км² площадь обслуживания
6 400 жителей
 на территории обслуживания
36 трансформаторных подстанций
 и распределительных пунктов

82,71 км протяжённость ЛЭП
2 943 точки учёта

УСТЬ-ПРИСТАНСКИЙ УЧАСТОК



20 км² площадь обслуживания
3 935 жителей
 на территории обслуживания
30 трансформаторных подстанций
 и распределительных пунктов

71,85 км протяжённость ЛЭП
2 327 точек учёта

ЧАРЫШСКИЙ УЧАСТОК



10 км² площадь обслуживания
2 452 жителя
на территории обслуживания
25 трансформаторных подстанций
и распределительных пунктов

34,65 км протяжённость ЛЭП
1 362 точки учёта



ФИЛИАЛ «БЕЛОКУРИХИНСКИЕ МЭС»

БЕЛОКУРИХИНСКОЕ ОТДЕЛЕНИЕ



187 км²

площадь обслуживания



120 км

максимальный радиус обслуживания



52 770

жителей на территории обслуживания



142 сотрудника



378 трансформаторных подстанций и распределительных пунктов



1 026,02 км протяжённость ЛЭП



142 986 тыс. кВт•ч объём отпуска электроэнергии в сеть



26 236 точек учёта



103 социально значимых объекта в числе потребителей



Пётр Кудрявцев

Директор филиала
Начальник отделения

АЛТАЙКРАЙЭНЕРГО —
ЭТО КОМПАНИЯ, В КОТОРОЙ
КАЖДЫЙ ГОТОВ ПОДДЕРЖАТЬ
ДРУГОГО НА ПУТИ К ЕДИНОЙ ЦЕЛИ.

Наше кредо:

быть честными по отношению к себе, потребителям и партнёрам.

Ключевые качества сотрудников:

заинтересованность, преданность делу, принципиальность.

Мы освещаем путь к успеху!



АЛТАЙСКИЙ УЧАСТОК



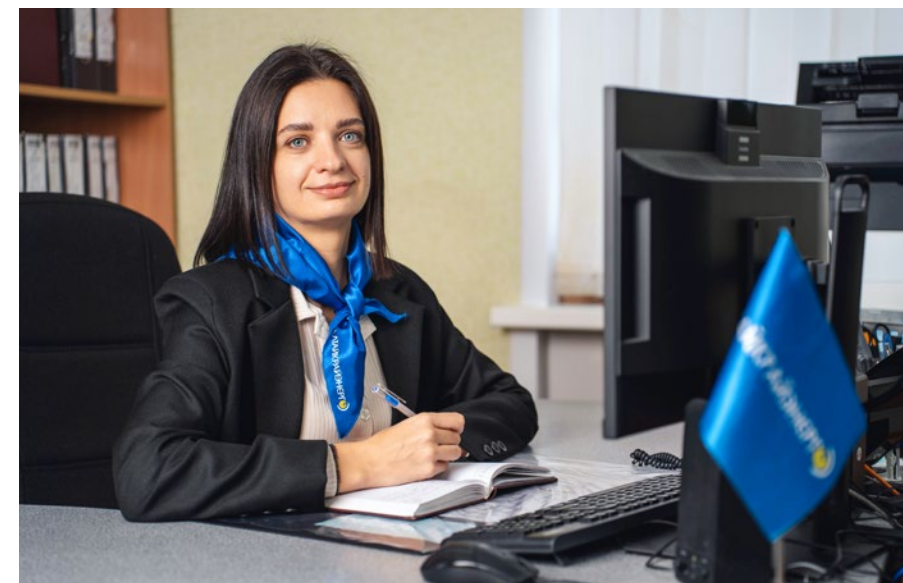
49 км² площадь обслуживания
14 205 жителей
на территории обслуживания

104 трансформаторных подстанции
и распределительных пункта
433,19 км протяжённость ЛЭП

5 766 точек учёта



БЕЛОКУРИХИНСКИЙ УЧАСТОК



92 км² площадь обслуживания
14 879 жителей
на территории обслуживания

108 трансформаторных подстанций
и распределительных пунктов
194 км протяжённость ЛЭП



8 701 точка учёта

БЫСТРОИСТОКСКИЙ УЧАСТОК



9 км² площадь обслуживания
3 224 жителя
 на территории обслуживания
31 трансформаторная подстанция
 и распределительный пункт

91,55 км протяжённость ЛЭП
1 670 точек учёта

ПЕТРОПАВЛОВСКИЙ УЧАСТОК



7 км² площадь обслуживания
2 358 жителей
 на территории обслуживания
20 трансформаторных подстанций
 и распределительных пунктов

58,01 км протяжённость ЛЭП
1 261 точка учёта

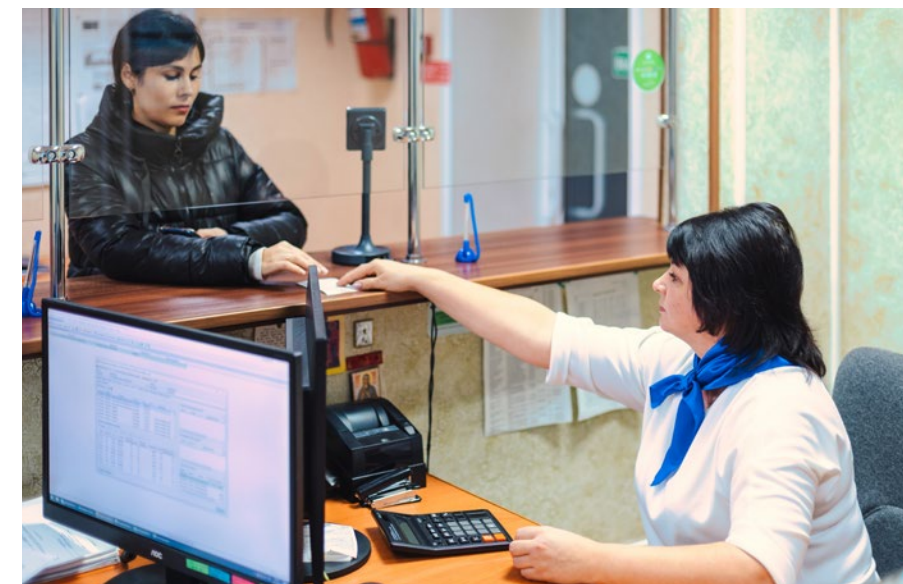
СМОЛЕНСКИЙ УЧАСТОК



13 км² площадь обслуживания
8 224 жителя
 на территории обслуживания
51 трансформаторная подстанция
 и распределительный пункт

103,12 км протяжённость ЛЭП
4 266 точек учёта

СОВЕТСКИЙ УЧАСТОК



11 км² площадь обслуживания
5 906 жителей
 на территории обслуживания
40 трансформаторных подстанций
 и распределительных пунктов

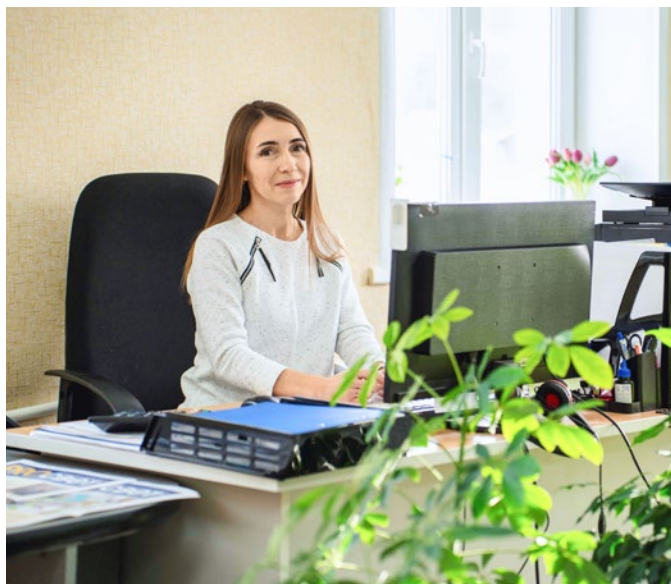
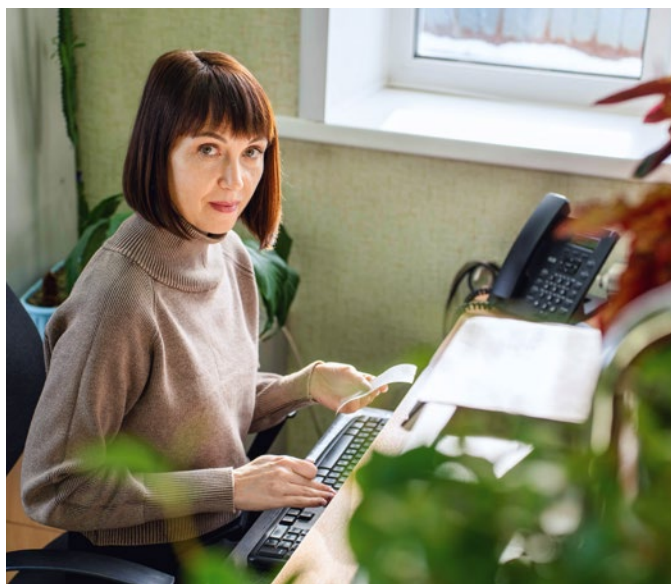
82,13 км протяжённость ЛЭП
2 805 точек учёта



6 км² площадь обслуживания
3 974 жителя
на территории обслуживания

24 трансформаторных подстанции
и распределительных пункта
64,01 км протяжённость ЛЭП

1 767 точек учёта



ФИЛИАЛ «БИЙСКИЕ МЭС» БИЙСКОЕ ОТДЕЛЕНИЕ



318 км²

площадь обслуживания



110 км

максимальный радиус обслуживания



233 717

жителей на территории обслуживания



247 сотрудников



593 трансформаторных подстанции и распределительных пункта



1 678,76 км протяжённость ЛЭП



420 840 тыс. кВт•ч объём отпуска электроэнергии в сеть



88 818 точек учёта



298 социально значимых объектов в числе потребителей



Денис Грабарь

Директор филиала
Начальник отделения

**АЛТАЙКРАЙЭНЕРГО —
ЭТО ГЛАВНАЯ ДВИЖУЩАЯ СИЛА!**

Наше кредо:
свет в каждом доме!

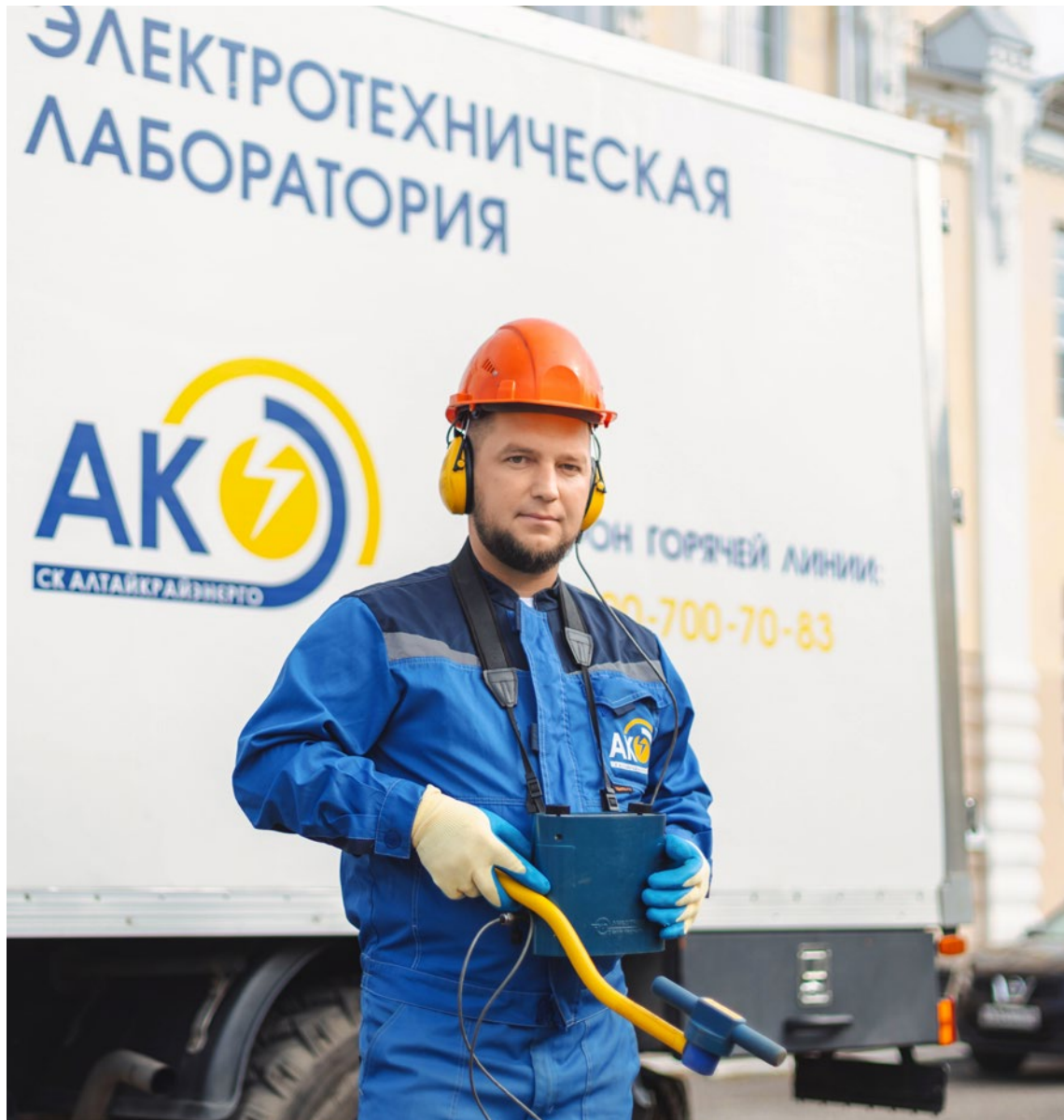
Ключевые качества сотрудников:
инициативность, энергичность,
преданность профессии.

Мы освещаем путь к успеху!





РЭС-1 и РЭС-2



283 км² площадь обслуживания
210 900 жителей
на территории обслуживания
488 трансформаторных подстанций
и распределительных пунктов

1 304,25 км протяжённость ЛЭП
81 816 точек учёта



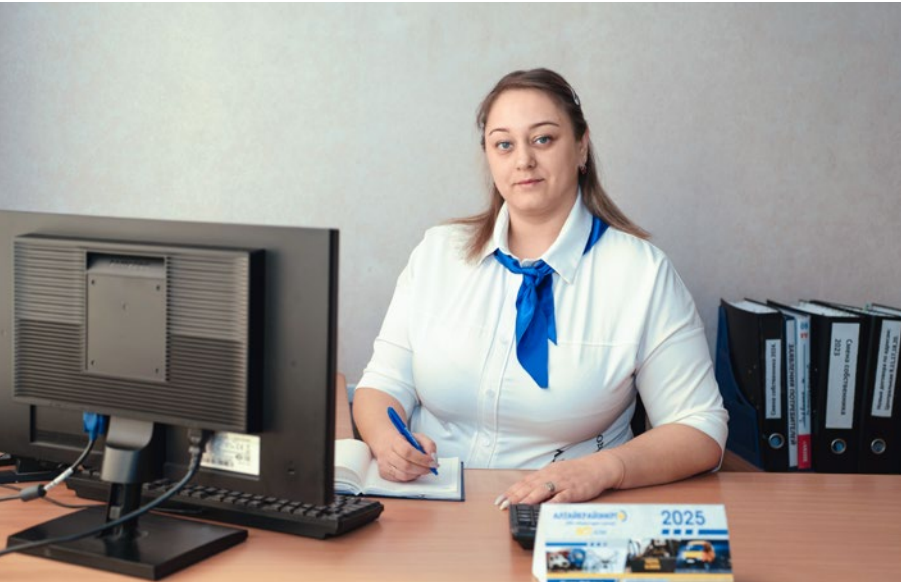
ЕЛЬЦОВСКИЙ УЧАСТОК



6 км² площадь обслуживания
3 483 жителя
 на территории обслуживания
21 трансформаторная подстанция
 и распределительный пункт

55,73 км протяжённость ЛЭП
1 068 точек учёта

ЗОНАЛЬНЫЙ УЧАСТОК



4 км² площадь обслуживания
4 111 жителей
 на территории обслуживания
24 трансформаторных подстанции
 и распределительных пункта

76 км протяжённость ЛЭП
1 170 точек учёта

КРАСНОГОРСКИЙ УЧАСТОК



9 км² площадь обслуживания
5 552 жителя
 на территории обслуживания

25 трансформаторных подстанций
 и распределительных пунктов
95,22 км протяжённость ЛЭП



1 812 точек учёта



СОЛТОНСКИЙ УЧАСТОК



6 км² площадь обслуживания
2 693 жителя
на территории обслуживания
13 трансформаторных подстанций
и распределительных пунктов

59,42 км протяжённость ЛЭП
979 точек учёта

ЦЕЛИННЫЙ УЧАСТОК



10 км² площадь обслуживания
6 978 жителей
на территории обслуживания
22 трансформаторных подстанций
и распределительных пункта

88,15 км протяжённость ЛЭП
1 973 точки учёта



ФИЛИАЛ «ЗМЕИНОГОРСКИЕ МЭС»

ЗМЕИНОГОРСКОЕ ОТДЕЛЕНИЕ



116 км²
площадь обслуживания



98 км
максимальный радиус обслуживания



35 725
жителей на территории обслуживания



126 сотрудников



247 трансформаторных подстанций и распределительных пунктов



566,61 км протяжённость ЛЭП



92 464 тыс. кВт·ч объём отпуска электроэнергии в сеть



19 135 точек учёта



88 социально значимых объектов в числе потребителей



Александр Белоусов

Директор филиала
Начальник отделения

**АЛТАЙКРАЙЭНЕРГО —
ЭТО ВОЗМОЖНОСТЬ ВНЕСТИ
СВОЙ ВКЛАД В РАЗВИТИЕ
ПЕРСПЕКТИВНОЙ ОТРАСЛИ.**

Наше кредо:
стремиться к высокому стандарту во всём.

Ключевые качества сотрудников:
порядочность, уверенность в себе, целеустремлённость.

Мы освещаем путь к успеху!



ГОРНЯЦКИЙ УЧАСТОК



37 км² площадь обслуживания
12 501 житель
на территории обслуживания

52 трансформаторных подстанции
и распределительных пункта
139,6 км протяжённость ЛЭП

7 047 точек учёта



ЗМЕИНОГОРСКИЙ УЧАСТОК



35 км² площадь обслуживания
9 410 жителей
на территории обслуживания

80 трансформаторных подстанций
и распределительных пунктов
161,05 км протяжённость ЛЭП



5 247 точек учёта

КРАСНОЩЁКОВСКИЙ УЧАСТОК



12 км² площадь обслуживания
4 492 жителя
на территории обслуживания
32 трансформаторных подстанции
и распределительных пункта

69,01 км протяжённость ЛЭП
2 111 точек учёта

КУРЬИНСКИЙ УЧАСТОК



17 км² площадь обслуживания
4 574 жителя
на территории обслуживания
37 трансформаторных подстанций
и распределительных пунктов

105,18 км протяжённость ЛЭП
2 261 точка учёта

СТАРОАЛЕЙСКИЙ УЧАСТОК



15 км² площадь обслуживания
4 748 жителей
на территории обслуживания

46 трансформаторных подстанций
и распределительных пунктов
91,77 км протяжённость ЛЭП

2 469 точек учёта





ФИЛИАЛ «КАМЕНСКИЕ МЭС» КАМЕНСКОЕ ОТДЕЛЕНИЕ



88 км²

площадь обслуживания



114 км

максимальный радиус обслуживания



57 785

жителей на территории обслуживания



137 сотрудников



303 трансформаторных подстанции и распределительных пункта



739,12 км протяжённость ЛЭП



131 506 тыс. кВт·ч объём отпуска электроэнергии в сеть



26 333 точки учёта



89 социально значимых объектов в числе потребителей



Александр Багаев

Директор филиала
Начальник отделения

**АЛТАЙКРАЙЭНЕРГО —
ЭТО ЛОКОМОТИВ, КОТОРЫЙ СТРЕМИ-
ТЕЛЬНО ДВИЖЕТСЯ К ПРОРЫВНОМУ
ТЕХНОЛОГИЧНОМУ БУДУЩЕМУ!**

Наше кредо:

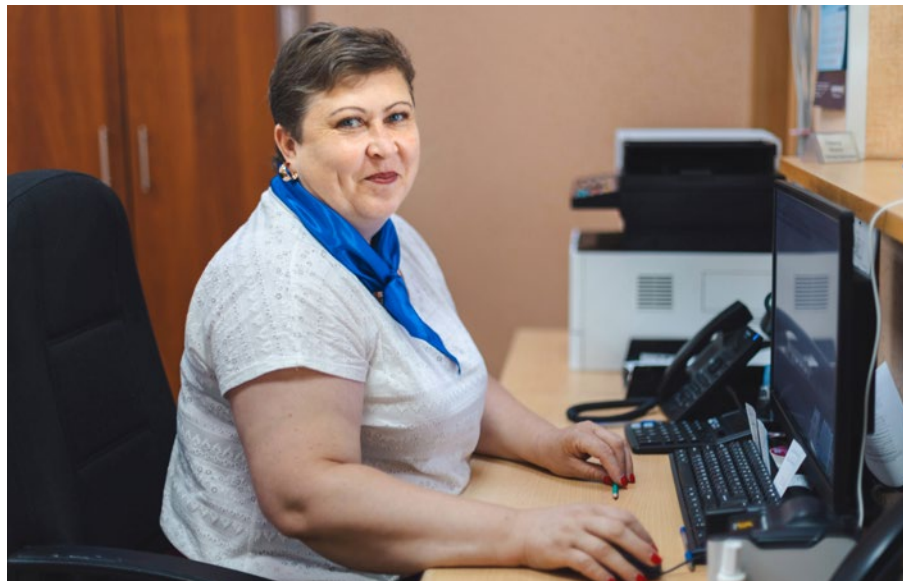
настоящая ответственность бывает только личной.

Ключевые качества сотрудников:

лидерство, креативность, внимательность к деталям.

Мы освещаем путь к успеху!





49 км² площадь обслуживания
32 212 жителей
на территории обслуживания

152 трансформаторных подстанции
и распределительных пункта
419,50 км протяжённость ЛЭП

16 377 точек учёта



БАЕВСКИЙ УЧАСТОК



7 км² площадь обслуживания
3 895 жителей
 на территории обслуживания
25 трансформаторных подстанций
 и распределительных пунктов

64,59 км протяжённость ЛЭП
1 949 точек учёта

КРУТИХИНСКИЙ УЧАСТОК



5 км² площадь обслуживания
2 976 жителей
 на территории обслуживания
24 трансформаторных подстанций
 и распределительных пункта

54,62 км протяжённость ЛЭП
1 674 точки учёта

ПАНКРУШИХИНСКИЙ УЧАСТОК



6 км² площадь обслуживания
4 170 жителей
 на территории обслуживания
24 трансформаторных подстанций
 и распределительных пункта

71,96 км протяжённость ЛЭП
2 008 точек учёта

ТЮМЕНЦЕВСКИЙ УЧАСТОК



6 км² площадь обслуживания
4 359 жителей
 на территории обслуживания
33 трансформаторных подстанций
 и распределительных пункта

79,34 км протяжённость ЛЭП
2 241 точка учёта

ШЕЛАБОЛИХИНСКИЙ УЧАСТОК



9 км² площадь обслуживания
10 173 жителя
на территории обслуживания

45 трансформаторных подстанций
и распределительных пунктов
103,11 км протяжённость ЛЭП

2 084 точки учёта



ФИЛИАЛ «КУЛУНДИНСКИЕ МЭС»

КУЛУНДИНСКОЕ ОТДЕЛЕНИЕ



95 км²

площадь обслуживания



168 км

максимальный радиус обслуживания



59 993

жителя на территории обслуживания



168 сотрудников



378 трансформаторных подстанций и распределительных пунктов



922,76 км протяжённость ЛЭП



149 658 тыс. кВт•ч объём отпуска электроэнергии в сеть



28 283 точки учёта



125 социально значимых объектов в числе потребителей



Александр Лунёв

Директор филиала
Начальник отделения

**АЛТАЙКРАЙЭНЕРГО —
КОЛЛЕКТИВ ПРОФЕССИОНАЛОВ.**

Наше кредо:
любить своё дело.

Ключевые качества сотрудников:
активность, профессионализм,
нацеленность на результат.

Мы освещаем путь к успеху!



БЛАГОВЕЩЕНСКИЙ УЧАСТОК



30 км² площадь обслуживания
10 543 жителя
на территории обслуживания

76 трансформаторных подстанций
и распределительных пунктов
211,32 км протяжённость ЛЭП



5 185 точек учёта

ЗАВЬЯЛОВСКИЙ УЧАСТОК



6 км² площадь обслуживания
6 258 жителей
на территории обслуживания
45 трансформаторных подстанций
и распределительных пунктов

101,41 км протяжённость ЛЭП
3 005 точек учёта

КЛЮЧЁВСКИЙ УЧАСТОК



8 км² площадь обслуживания
8 284 жителя
на территории обслуживания
46 трансформаторных подстанций
и распределительных пунктов

126,19 км протяжённость ЛЭП
3 762 точки учёта

КУЛУНДИНСКИЙ УЧАСТОК



25 км² площадь обслуживания
14 868 жителей
на территории обслуживания

75 трансформаторных подстанций
и распределительных пунктов
162,04 км протяжённость ЛЭП

6 668 точек учёта

МИХАЙЛОВСКИЙ УЧАСТОК

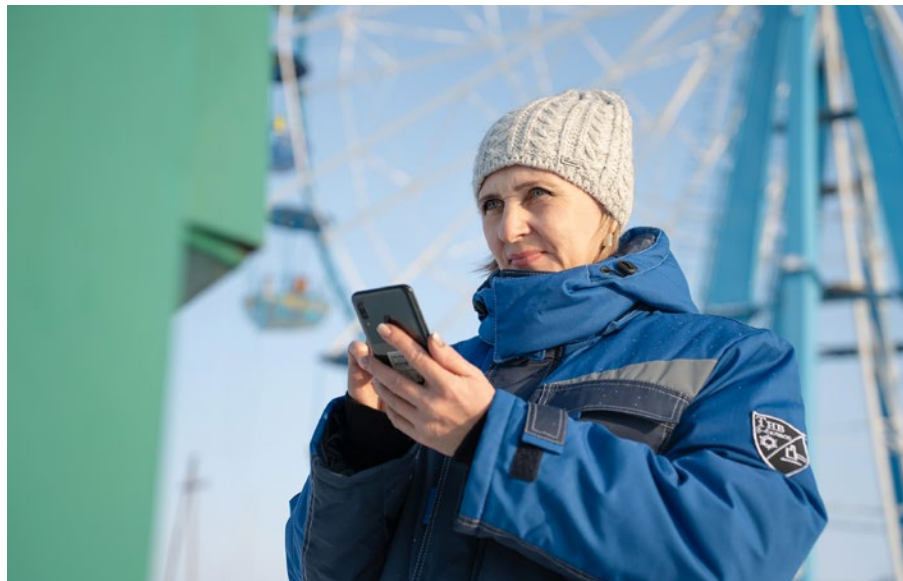


10 км² площадь обслуживания
8 788 жителей
на территории обслуживания

63 трансформаторных подстанций
и распределительных пункта
152,20 км протяжённость ЛЭП

4 163 точки учёта

РОДИНСКИЙ УЧАСТОК



ТАБУНСКИЙ УЧАСТОК



14 км² площадь обслуживания
8 036 жителей
 на территории обслуживания
52 трансформаторных подстанций
 и распределительных пункта

123,75 км протяжённость ЛЭП
4 020 точек учёта

2 км² площадь обслуживания
3 216 жителей
 на территории обслуживания
21 трансформаторная подстанция
 и распределительный пункт

45,85 км протяжённость ЛЭП
1 480 точек учёта



ФИЛИАЛ «НОВОАЛТАЙСКИЕ МЭС»

НОВОАЛТАЙСКОЕ ОТДЕЛЕНИЕ



293 км²

площадь
обслуживания



189 км

максимальный радиус
обслуживания



137 004

жителя на территории
обслуживания



217 сотрудников



587 трансформаторных подстанций
и распределительных пунктов



1 518,16 км протяжённость ЛЭП



288 374 тыс. кВт·ч
объём отпуска электроэнергии в сеть



43 414 точек учёта



98 социально значимых
объектов в числе потребителей



Максим Бочарин

Директор филиала
Начальник отделения

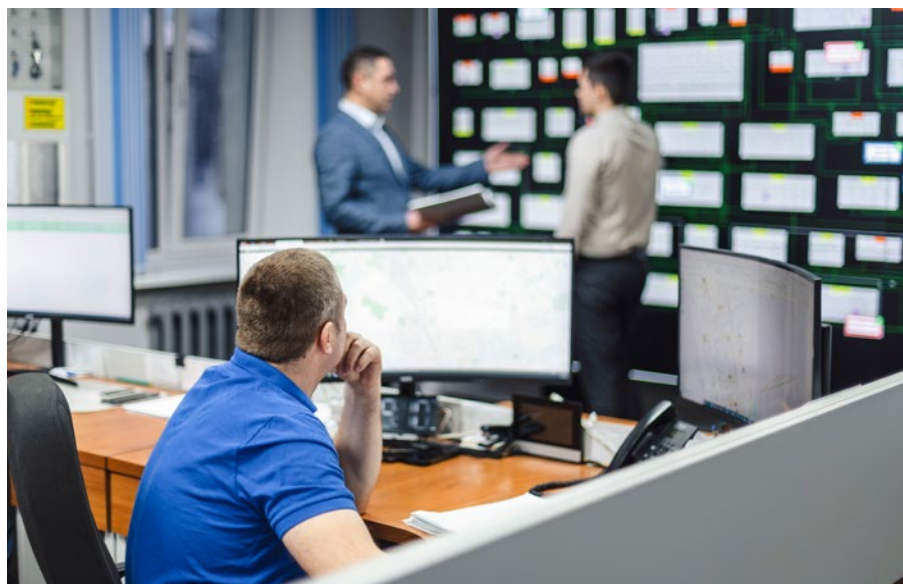
**АЛТАЙКРАЙЭНЕРГО —
ЭТО СТАБИЛЬНОСТЬ И УВЕРЕННОСТЬ
В ЗАВТРАШНЕМ ДНЕ.**

Наше кредо:
быть во всём на шаг впереди!

Ключевые качества сотрудников:
трудолюбие, самодисциплина,
стремление к личностному росту.

Мы освещаем путь к успеху!





181 км² площадь обслуживания
92 642 жителя
на территории обслуживания

314 трансформаторных подстанций
и распределительных пунктов
757,90 км протяжённость ЛЭП

28 293 точки учёта





ТРОИЦКИЙ РЭС



33 км² площадь обслуживания
11 501 житель
на территории обслуживания
98 трансформаторных подстанций
и распределительных пунктов

377,95 км протяжённость ЛЭП
5 391 точка учёта



КОСИХИНСКИЙ УЧАСТОК



19 км² площадь обслуживания
7 764 жителя
на территории обслуживания
52 трансформаторных подстанций
и распределительных пункта

117,41 км протяжённость ЛЭП
2 054 точки учёта



59 км² площадь обслуживания
25 097 жителей
на территории обслуживания

123 трансформаторных подстанции
и распределительных пункта
264,90 км протяжённость ЛЭП

7 676 точек учёта



ФИЛИАЛ «РУБЦОВСКИЕ МЭС» РУБЦОВСКОЕ ОТДЕЛЕНИЕ



139 км²
площадь
обслуживания



127 км
максимальный радиус
обслуживания



165 990
жителей на территории
обслуживания



249 сотрудников



566 трансформаторных подстанций
и распределительных пунктов



1 283,85 км протяжённость ЛЭП



327 847 тыс. кВт•ч
объём отпуска электроэнергии в сеть



78 849 точек учёта



198 социально значимых
объектов в числе потребителей



Андрей Кириак

Директор филиала
Начальник отделения

**АЛТАЙКРАЙЭНЕРГО —
ЭТО КОМАНДА
ЕДИНОМЫШЛЕННИКОВ.**

Наше кредо:
доверие к коллегам и потребителям.

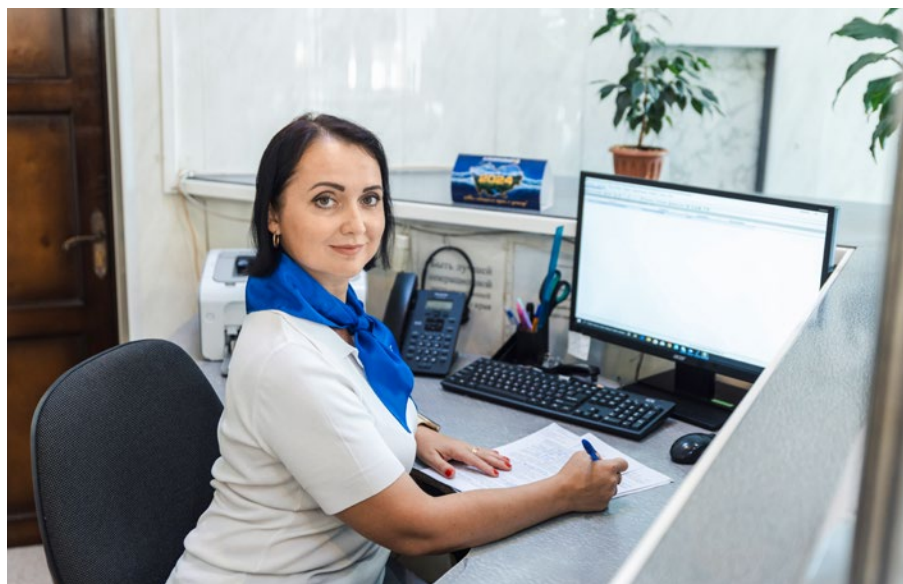
Ключевые качества сотрудников:
умение работать в команде,
дисциплина, компетентность.

Мы освещаем путь к успеху!





РУБЦОВСКИЙ РЭС



72 км² площадь обслуживания
124 678 жителей
на территории обслуживания
291 трансформаторная подстанция
и распределительный пункт

682,18 км протяжённость ЛЭП
58 073 точки учёта



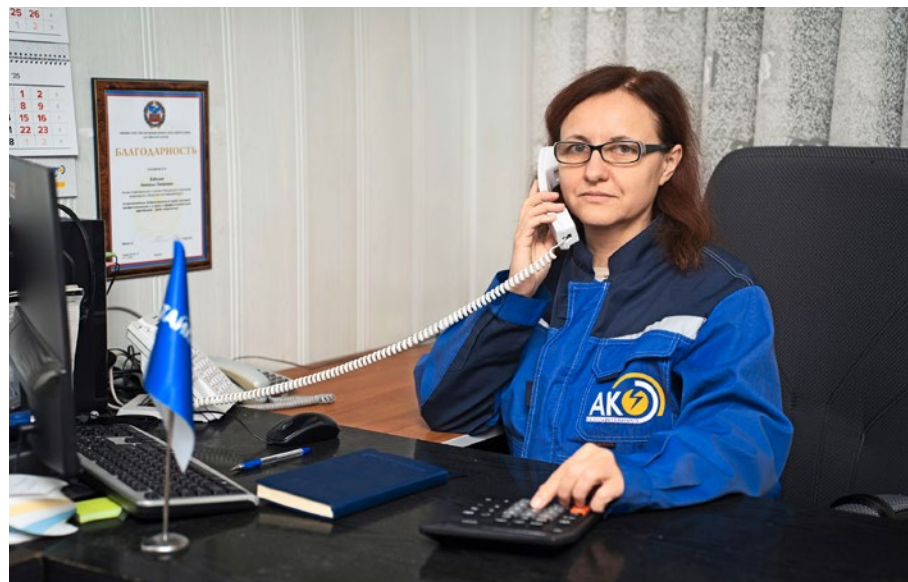
ВОЛЧИХИНСКИЙ УЧАСТОК



14 км² площадь обслуживания
8 470 жителей
 на территории обслуживания
40 трансформаторных подстанций
 и распределительных пунктов

122,66 км протяжённость ЛЭП
4 274 точки учёта

НОВИЧИХИНСКИЙ УЧАСТОК



6 км² площадь обслуживания
3 711 жителей
 на территории обслуживания
20 трансформаторных подстанций
 и распределительных пунктов

53,12 км протяжённость ЛЭП
1 811 точек учёта

НОВОГОРЬЕВСКИЙ УЧАСТОК



10 км² площадь обслуживания
5 020 жителей
 на территории обслуживания

48 трансформаторных подстанций
 и распределительных пунктов
125,18 км протяжённость ЛЭП

2 809 точек учёта

ПОСПЕЛИХИНСКИЙ УЧАСТОК



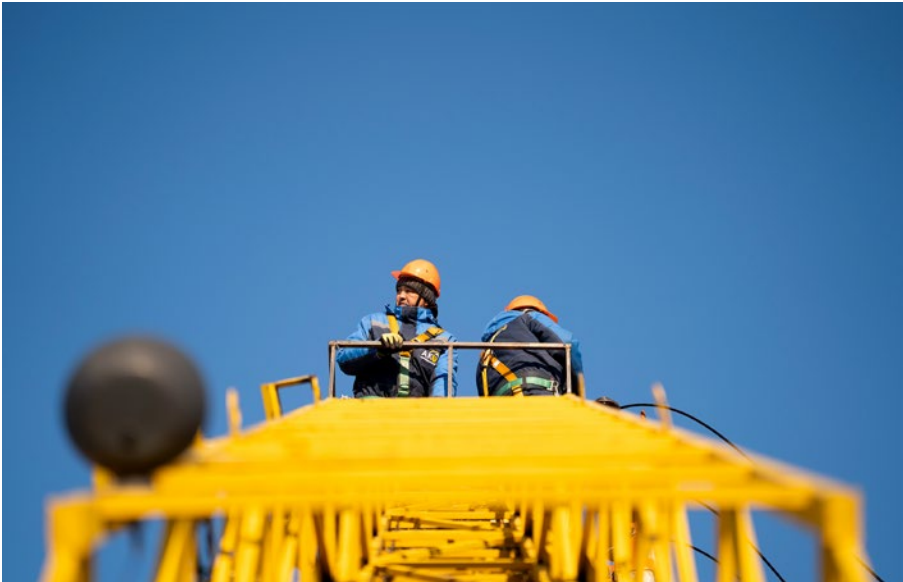
12 км² площадь обслуживания
10 423 жителя
на территории обслуживания

67 трансформаторных подстанций
и распределительных пунктов
134,29 км протяжённость ЛЭП



5 576 точек учёта

УГЛОВСКИЙ УЧАСТОК



11 км² площадь обслуживания
3 878 жителей
на территории обслуживания
29 трансформаторных подстанций
и распределительных пунктов

53 км протяжённость ЛЭП
1 799 точек учёта

ШИПУНОВСКИЙ УЧАСТОК



14 км² площадь обслуживания
9 810 жителей
на территории обслуживания
71 трансформаторная подстанция
и распределительный пункт

113,43 км протяжённость ЛЭП
4 507 точек учёта

ФИЛИАЛ «СЛАВГОРОДСКИЕ МЭС»

СЛАВГОРОДСКОЕ ОТДЕЛЕНИЕ



71 км²

площадь
обслуживания



23 км

максимальный радиус
обслуживания



52 002

жителя на территории
обслуживания



236 сотрудников



206 трансформаторных подстанций
и распределительных пунктов



536,16 км протяжённость ЛЭП



112 040 тыс. кВт·ч
объём отпуска электроэнергии в сеть



21 312 точек учёта



45 социально значимых
объектов в числе потребителей



Сергей Белоуско

Директор филиала
Начальник отделения

**АЛТАЙКРАЙЭНЕРГО —
ЭТО КОМАНДА ПРОФЕССИОНАЛОВ.**

Наше кредо:
работать для людей.

Ключевые качества сотрудников:
честность, пунктуальность,
справедливость.

Мы освещаем путь к успеху!



БУРЛИНСКИЙ УЧАСТОК



5 км² площадь обслуживания
3 978 жителей
на территории обслуживания

23 трансформаторных подстанции
и распределительных пункта
58,72 км протяжённость ЛЭП



1 904 точки учёта

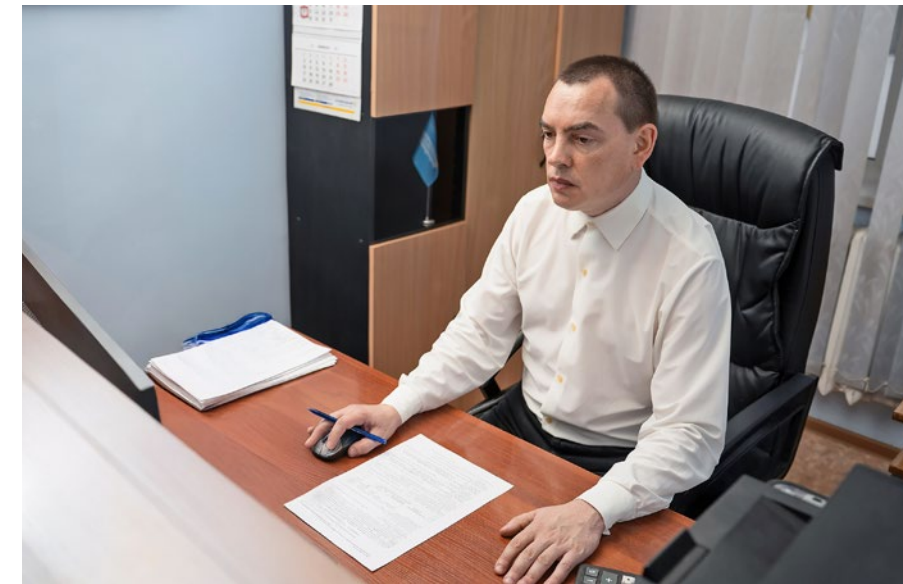
ВЕРХ-СУЕТСКИЙ УЧАСТОК



5 км² площадь обслуживания
2 207 жителей
на территории обслуживания
15 трансформаторных подстанций
и распределительных пунктов

45,50 км протяжённость ЛЭП
879 точек учёта

ГАЛЬБШТАДТСКИЙ УЧАСТОК



2 км² площадь обслуживания
1 746 жителей
на территории обслуживания
9 трансформаторных подстанций
и распределительных пунктов

7 км протяжённость ЛЭП
842 точки учёта

СЛАВГОРОДСКИЙ УЧАСТОК

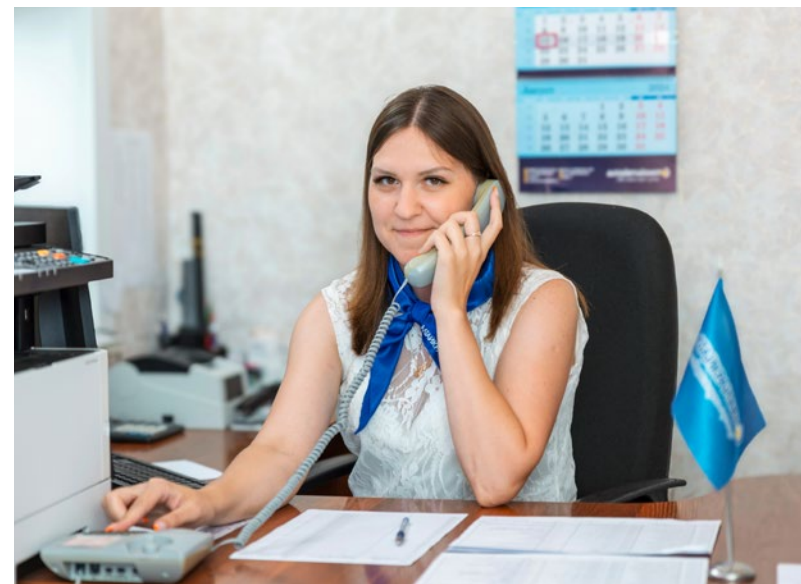


53 км² площадь обслуживания
39 028 жителей
на территории обслуживания

126 трансформаторных подстанций
и распределительных пунктов
341,54 км протяжённость ЛЭП

15 388 точек учёта

ХАБАРСКИЙ УЧАСТОК



7 км² площадь обслуживания
5 043 жителя
на территории обслуживания

33 трансформаторных подстанций
и распределительных пункта
83,41 км протяжённость ЛЭП

2 299 точек учёта



ООО «АЛТАЙСКАЯ СОЛЕДОБЫВАЮЩАЯ КОМПАНИЯ»



39 км²

площадь акватории
озера



11 548 тыс. тонн

балансовые запасы соли месторождения
на 1 января 2014 года



АО «Алтайкрайэнерго» (доля 51,1 %) и АО «СК Алтайкрайэнерго» (доля 48,9 %) — учредители ООО «Алтайская соледобывающая компания»



130 сотрудников



141,5 тыс. тонн
объем добычи в 2023 году — исторический максимум по добыче соли на месторождении за последние 40 лет



в **63** регионах
Российской Федерации представлена продукция ООО «АСК»



7 место
среди грузоотправителей в Алтайском крае по количеству отправленных железнодорожных вагонов



Николай Голубицких

Исполняющий обязанности директора

**АЛТАЙСКАЯ
СОЛЕДОБЫВАЮЩАЯ КОМПАНИЯ —
ПРОМЫСЕЛ, СЕКРЕТЫ КОТОРОГО
ПЕРЕДАЮТСЯ ИЗ ПОКОЛЕНИЯ
В ПОКОЛЕНИЕ.**

Наше кредо:
добываем соль, сберегая природу.

Ключевые качества сотрудников:
профессионализм, ответственность,
инициативность.

Мы освещаем путь к успеху!



ООО «АСК»

Бурлинское озеро расположено в 18 км к северо-западу от города Славгорода Алтайского края. На восточном берегу водоёма находится посёлок Бурсоль, в котором живут более 650 человек.

Упоминания о Бурлинском месторождении встречаются в неофициальных источниках начала XVIII века. Бурлинское соляное самосадочное озеро относится к озёрам сульфатно-хлоридного типа. Полезным ископаемым месторождения является поваренная соль донных отложений. До середины XX века её добывали исключительно вручную.

В 1946 году процесс механизировали — начал работать соледобывающий комбайн конструкции инженера Крашенникова, передвигающийся по железнодорожной линии на дне озера, что позволило увеличить объём добываемой продукции.

В 1997 году на международном смотре-выставке в Мадриде поваренная соль «СОЛЬ БУРЛИНСКАЯ» была удостоена Гран-при за исключительно высокое качество.

С 2022 года добыча соли на месторождении осуществляется с применением нового солекомбайна, построенного в рамках инвестиционных

мероприятий силами сотрудников ООО «АСК». Общество стало выпускать новый вид продукции: соль кормовую брикетированную (лизунец массой 4 кг) в качестве минеральной добавки для крупного и мелкого рогатого скота, диких животных, лошадей.

В 2023 году Федеральной службой по интеллектуальной собственности (Роспатент) зарегистрирован товарный знак «Бурлинский солепромысел», правообладателем которого является ООО «АСК». В 2024 году — географическое указание «Соль Бурлинская», исключительное право на которое предоставлено соледобывающей компании.

Потребителями продукции являются предприятия химической, пищевой, нефтеперерабатывающей промышленности, теплоснабжающие и дорожно-строительные организации, РЖД, а также предприятия сельского хозяйства.

В настоящее время ООО «Алтайская соледобывающая компания» планирует расширять ассортимент продукции: выпуск галита с добавлением антислёживателя, а также выпуск противогололёдных реагентов.





АЛТАЙКРАЙЭНЕРГО

История Алтайкрайэнерго тесно связана с историей региональной энергетики и берёт своё начало с принятия решения исполнительного комитета Алтайского краевого Совета депутатов № 219 от 12 апреля 1965 года об организации при отделе коммунального хозяйства краевого энергетического эксплуатационного управления «Алтайкоммунэнерго» (впоследствии Алтайкрайэнерго) с 25 мая 1965 года. Эту дату принято считать временем основания компании.

Сегодня Алтайкрайэнерго — одна из крупнейших компаний электроэнергетики Алтайского края, обеспечивающая надёжное и бесперебойное электроснабжение более 41 % жителей региона.

В составе Алтайкрайэнерго 9 филиалов/отделений, обеспечивающих электрической энергией порядка 360 тысяч потребителей и обслуживающих более 9 тысяч километров линий электропередачи, более 3,5 тысячи трансформаторных подстанций.



ИНВЕСТИЦИИ

За десять лет было реконструировано, построено и приобретено 411 трансформаторных подстанций и распределительных пунктов общей мощностью 156,7 МВА, 466 км воздушных и 320 км кабельных линий.

Инвестиционная программа сетевой компании за 2014–2024 годы освоена на сумму 5 846,5 млн рублей.

Инвестиционная программа сбытовой компании за 2018–2024 годы освоена на сумму 409,5 млн рублей.

Основной приоритет в реализации инвестиционной программы Алтайкрайэнерго с 2020 года — это выполнение требований Федерального закона от 27.12.2018 № 522-ФЗ «О внесении изменений в отдельные законодательные акты Российской Федерации в связи с развитием систем учёта электрической энергии (мощности) в Российской Федерации».

С 2014 года компания исполнила более 27 тысяч договоров технологического присоединения, к сетям подключены бытовые потребители, социальные и промышленные объекты.

В 2023 году за большой вклад в формирование современной энергетической инфраструктуры Алтайского края коллектив АО «СК Алтайкрайэнерго» награждён дипломом Торгово-промышленной палаты Алтайского края.



Заместитель генерального директора по технологическому присоединению и капитальному строительству **Юрий Шарабарин:**

«Ключевые слагаемые успеха нашей компании — это открытость, доверие и взаимоуважение в отношениях как с партнёрами, так и внутри коллектива. Мы всегда помним об ответственности за результат, в этом преимущество Алтайкрайэнерго».



ПРОГРЕСС

Многие процессы в Алтайкрайэнерго автоматизированы посредством внедрения программно-аппаратных комплексов. В 2018 году компания реализовала проект по созданию цифрового двойника электросетевого оборудования на базе программного комплекса САБПЭК.

Полностью паспортизированы все электросетевые объекты компании, даже находящиеся в труднодоступных местах: выполнена их фотофиксация, определены географические координаты, технические характеристики и состав оборудования.

Помимо учёта сетевой инфраструктуры, компания реализовывает функционал ПК САБПЭК по учёту технологических присоединений к энергосетям, учёту автотранспорта, а также систематизации деятельности по передаче и распределению электроэнергии.



Заместитель генерального директора по перспективному развитию и инвестициям **Максим Переверзев:**

«Внедрение САБПЭК позволило нам в едином информационном пространстве собрать данные об электросетевых объектах, приборах учёта, спецтехнике и бригадных автомобилях, актуализировать их в режиме онлайн. Используя технологии дополненной реальности, мы можем одновременно видеть, что происходит вокруг, и цифровой контент, который дополняет реальный мир».

В 2019 году Алтайкрайэнерго в числе первых стало использовать беспилотные летательные аппараты для выявления дефектов электрооборудования и предотвращения возможных аварийных отключений. Серьёзными преимуществами этого метода стали безопасность сотрудников, отсутствие необходимости отключения потребителей и применения спецтехники, что позволяет перераспределить освобождаемые ресурсы для выполнения других производственных задач и ускорить выполнение работ.

Заместитель генерального директора по перспективному развитию и инвестициям **Максим Переверзев:**

«Это решение было особенно актуальным во время пика пандемии Covid-19, а многие рабочие и образовательные процессы ушли в интернет. До применения БПЛА для верхового осмотра необходимо было отключить потребителей, выехать бригаде электромонтеров и с помощью когтей или автогидроподъёмника подняться для осмотра каждой опоры. Опасно и неэффективно».

Теперь фото- и видеосъёмка объектов электросетевого комплекса проводятся в высоком разрешении — 4K. В результате повышается качество диагностики и обследований, улучшаются значения ключевых показателей



надёжности электроснабжения, а быт потребителей при этом остаётся комфортным. За 5 лет с помощью дронов осмотрено 152 462 опоры — 68,2 % от общего количества, сделано более 815 тысяч фотографий.

Искусственный интеллект — один из важнейших инструментов в арсенале Алтайкрайэнерго. С 2020 года компания использует систему интеллектуальной диагностики энергообъектов (СИДЭ), которая была разработана в рамках соглашения с Фондом развития Центра разработки и коммерциализации новых технологий «Сколково».

Скорость анализа и выявления дефектов с помощью СИДЭ в тысячи раз превышает скорость обработки данных человеком. Сегодня система определяет 9 типов дефектов с точностью 97–99 %, и работа по расширению функциональности продолжается. Перевод в «цифру» и применение искусственного интеллекта позволили значительно

улучшить качество планирования, анализа и контроля за выполнением мероприятий по ремонту и эксплуатации электросетевых объектов.



В 2021 году с применением цифровых решений количество выявляемых дефектов увеличилось на 50,9 %.

Доля технологических нарушений на воздушных линиях электропередачи, возникающих по причине дефектов, сократилась в 2,5 раза.

В 2021 году приобретён тепловизор Testo 885-2, телеобъектив которого позволяет проводить диагностику ранее недоступных объектов, таких как контактные соединения на воздушных линиях и разъединителях. С использованием высокотехнологичного прибора было выявлено 3 062 аварийных дефекта, 4 576 развившихся дефектов, 4 557 дефектов в начальной стадии, что позволило снизить количество технологических нарушений.

Для повышения качества работы диспетчерских служб с 2022 года проводится их переоснащение. Специалисты Алтайкрайэнерго круглосуточно в режиме онлайн

отслеживают события на объектах электросетевого комплекса и оперативно принимают меры, многие процессы автоматизированы. Благодаря такому подходу сократилось время реагирования на инциденты и ликвидацию их последствий.

Алтайкрайэнерго — одна из первых энергокомпаний Сибири, подписавших соглашение о взаимодействии с ситуационно-аналитическим центром Министерства энергетики России. Теперь информация обо всех технологических нарушениях в течение 15 минут передаётся в Москву. Для компании это стимул всегда быть в тонусе и постоянно стремиться к лучшему результату, повышая качество своей деятельности.

Работу диспетчерских служб высоко оценил Губернатор Алтайского края, посетив филиал «Бийские МЭС» в октябре 2023 года.



ПРОЕКТЫ

Энергоснабжение крупных предприятий, знаковых событий и масштабных мероприятий — серьёзный вклад Алтайкрайэнерго в экономический рост региона и повышение его инвестиционной привлекательности.

- Компания активно участвует в развитии особой экономической зоны туристско-рекреационного типа «Бирюзовая Катунь». Алтайкрайэнерго построены кабельные и воздушные линии электропередачи, установлены два дугогасящих реактора, проведена модернизация подстанций.
- Силами сотрудников Алтайкрайэнерго выполнен полный комплекс электромонтажных работ в ходе строительства молочной фермы ООО «Блиновское» в селе Яново для группы компаний «НЛМК».
- Энергетики осуществляют проектно-изыскательские работы по договору подряда с ООО «Газпром газораспределение Барнаул» в рамках реализации мероприятий программы догазификации в населённых пунктах Алтайского края.
- Электромонтёры Алтайкрайэнерго обеспечили надёжное электроснабжение II этапа Кубка мира по гребле на байдарках и каноэ. Участниками соревнований стали более 300 спортсменов из 57 стран. Алтайский край впервые принял международные соревнования столь высокого уровня.



Заместитель Председателя Правительства Алтайского края **Александр Климин** выразил благодарность коллективу:

«В дни проведения соревнований персонал и руководство АО «СК Алтайкрайэнерго» находились в полной готовности, демонстрируя ответственный подход, высокий уровень профессионализма и слаженную работу со смежными энергокомпаниями края, обеспечивая бесперебойное функционирование энергообъектов. Всё это позволило создать максимально комфортные условия для участников и гостей этапа Кубка мира, обеспечить проведение международного мероприятия на должном качественном уровне».

Заместитель генерального директора — главный инженер **Юрий Доманов:**

«Алтайский край посетили люди со всего мира. Так как гребной канал находится за городом, обеспечить надёжное электроснабжение было непросто. Мы использовали дизель-генераторы, потребовалось много подготовительных монтажных работ. Было организовано круглосуточное дежурство. При подведении итогов мероприятия Губернатор отметил качественную работу компании Алтайкрайэнерго. Это заслуга нашего коллектива! И я горжусь им».

- Электроснабжение Межрегионального агропромышленного форума «День сибирского поля — 2024» было отмечено благодарностью Губернатора Алтайского края.
- Бесперебойное электроснабжение Всероссийского марафона «Земля спорта» в городе Белокурихе было обеспечено сотрудниками АО «СК Алтайкрайэнерго» в 2024 году.

ПРОВЕРКА НА ПРОЧНОСТЬ

Специалисты Алтайкрайэнерго всегда готовы к нештатным ситуациям, когда из-за непогоды оказываются обесточены потребители. Энергетики оперативно и качественно исправляют неполадки и возвращают электричество в дома и организации.

В ноябре 2023 года на Алтайский край обрушились дождь и шквалистый ветер с порывами до 33 м/с. На территории обслуживания Алтайкрайэнерго оказались обесточены почти 56 тысяч потребителей. Сильнейший за десятилетия ураган стал серьёзной проверкой на прочность для электросетевого комплекса, спецтехники и персонала.

Бригады электромонтёров несколько дней подряд круглосуточно боролись с последствиями стихии за скорейшее восстановление электроснабжения в домах потребителей. За три дня силами Алтайкрайэнерго в регионе

были устранены 75 технологических нарушений на линиях 0,4–10 кВ, а также отработано множество точечных заявок потребителей. Аварийно-восстановительные работы вели 45 оперативно-выездных бригад (125 человек). Были задействованы 53 единицы техники.

В Алтайкрайэнерго сформировано 65 аварийно-восстановительных бригад, обеспеченных спецтехникой. Электроснабжение социально значимых объектов и населения на период ремонта основного оборудования обеспечивают 17 резервных источников снабжения электрической энергией мощностью 2,098 МВт.

В 2022 году между Правительством Алтайского края и администрацией Славяносербского района Луганской

Народной Республики было подписано соглашение о сотрудничестве, в рамках которого компания Алтайкрайэнерго восстанавливает электросетевое хозяйство подшефной территории.

За два года работы энергетики установили 532 стойки и выполнили замену почти 40 тысяч метров провода на воздушных линиях электропередачи. Отремонтировано и заменено 150 метров кабельных линий. Также сотрудники Алтайкрайэнерго отремонтировали 2 подстанции 35 кВ и установили 13 трансформаторных подстанций 6–10 кВ.

Кроме того, на территории ЛНР дежурит аварийно-восстановительная бригада из трёх человек, состав которой периодически меняется. За это время специалисты Алтайкрайэнерго в сотрудничестве с местными энергетиками устроили почти 600 аварий на электросетях.



Директор филиала «Новоалтайские МЭС», руководитель бригады в ЛНР **Максим Бочарин:**

«В энергетике нет рутинной работы, каждый день новые задачи, которые нужно решать, в том числе за пределами нашего края. Работать в условиях повышенной опасности непросто, но добровольцы есть всегда. В составе бригад специалисты из разных филиалов, а также сотрудники аппарата управления. Все профессионалы, и каждый понимает уровень ответственности. Наш приоритет — восстановление электроснабжения в населённых пунктах подшефного региона».

Работа энергетиков отмечена на высоком уровне.

Коллектив компании поощрён Благодарственным письмом Министерства строительства и жилищно-коммунального хозяйства Российской Федерации.



Награды

- Электромонтёр филиала «Рубцовские МЭС» АО «СК Алтайкрайэнерго» Фёдор Мацко, директор филиала «Новоалтайские МЭС» АО «СК Алтайкрайэнерго» Максим Бочарин и начальник управления эксплуатации, технического обслуживания и ремонта АО «СК Алтайкрайэнерго» Владислав Шелегеда — Почётная грамота Президента Российской Федерации.
- Мастер АО «СК Алтайкрайэнерго» Сергей Матвеев — медаль ордена «За заслуги перед Отечеством» II степени.
- Генеральный директор Алтайкрайэнерго Сергей Приб — медаль «За содействие СВО».



Генеральный директор **Сергей Приб:**

«Эти награды — результат усилий большой команды Алтайкрайэнерго. Мы продолжим работать на благо нашей страны, делать посильный вклад в обеспечение энергетической и экономической безопасности Российской Федерации и поддерживать тех, кто сегодня находится на передовой».



ПРОФЕССИОНАЛИЗМ

Эффективный инструмент развития персонала и средство повышения мотивации сотрудников — соревнования по профессиональному мастерству среди бригад электромонтиров. В процессе соревнований участники приобретают новые практические навыки и теоретические знания. Команда-победитель получает новый оперативный автомобиль для своего участка электрических сетей.



Заместитель генерального директора — главный инженер
Юрий Доманов:

«Мы поднимаем статус и престиж рабочих профессий, формируем положительное восприятие нашей отрасли в обществе. Соревнования — это масштабное обучение и совершенствование практических навыков через конкурентную борьбу. Кроме того, для руководства это ещё одна возможность проверить знания специалистов и провести ревизию материально-технического оснащения».



В Алтайкрайэнерго на высоком уровне организована работа по соблюдению требований охраны труда и обеспечению безопасных условий труда для каждого сотрудника. На постоянной основе проводятся мероприятия, направленные на сохранение жизни и здоровья сотрудников: предварительные и периодические медицинские осмотры, специальная оценка условий труда, вакцинация от клещевого энцефалита, обеспечение необходимыми средствами защиты, специальной одеждой, смывающими и обезвреживающими средствами.

Алтайкрайэнерго — это прежде всего люди: квалифицированные сотрудники, обладающие широким спектром профессиональных компетенций, готовые к постоянному развитию, обучению и настоящим подвигам.





ЭНЕРГОСБЫТОВАЯ ДЕЯТЕЛЬНОСТЬ

Алтайкрайэнерго имеет статус гарантирующего поставщика электроэнергии на территории Алтайского края. Энергосбытовая деятельность осуществляется в 83 населённых пунктах региона и включает в себя закупку электроэнергии на оптовом рынке, регулирование поставки электроэнергии через договорные отношения с другими участниками рынка, и проведение расчётов с потребителями — физическими и юридическими лицами.

СОВРЕМЕННЫЕ ПОДХОДЫ К ОБСЛУЖИВАНИЮ ПОТРЕБИТЕЛЕЙ

Для взаимодействия с потребителями компания использует современные инструменты, которые позволяют оплачивать услуги и решать большинство возникающих вопросов без посещения офисов.

Помимо установки интеллектуальных приборов учёта, внедрения электронных очередей, голосовых и СМС-уведомлений, в компании развивают цифровые сервисы, которые способствуют быстрому, комфортному и понятному для обеих сторон взаимодействию при расчётах за электроэнергию.

Первым шагом в этом направлении стало создание личного кабинета для физических лиц ещё в 2017 году. Позже, в 2020, появилось мобильное приложение, а в 2022 году был реализован сервис приёма показаний физических лиц роботом посредством телефонной связи. На сайте АО «Алтайкрайэнерго» также функционируют сервисы «Передача показаний», «Оплатить услуги онлайн» и «Получать счёт на e-mail». Популярность интерактивных каналов коммуникации, используемых компанией для населения, растёт.

На сегодняшний день доля потребителей, зарегистрированных в личном кабинете, составляет 23 % — более 77 тысяч человек.

С 2020 года Алтайкрайэнерго размещает QR-код на платёжных документах и счетах-фактурах для удобства расчётов.

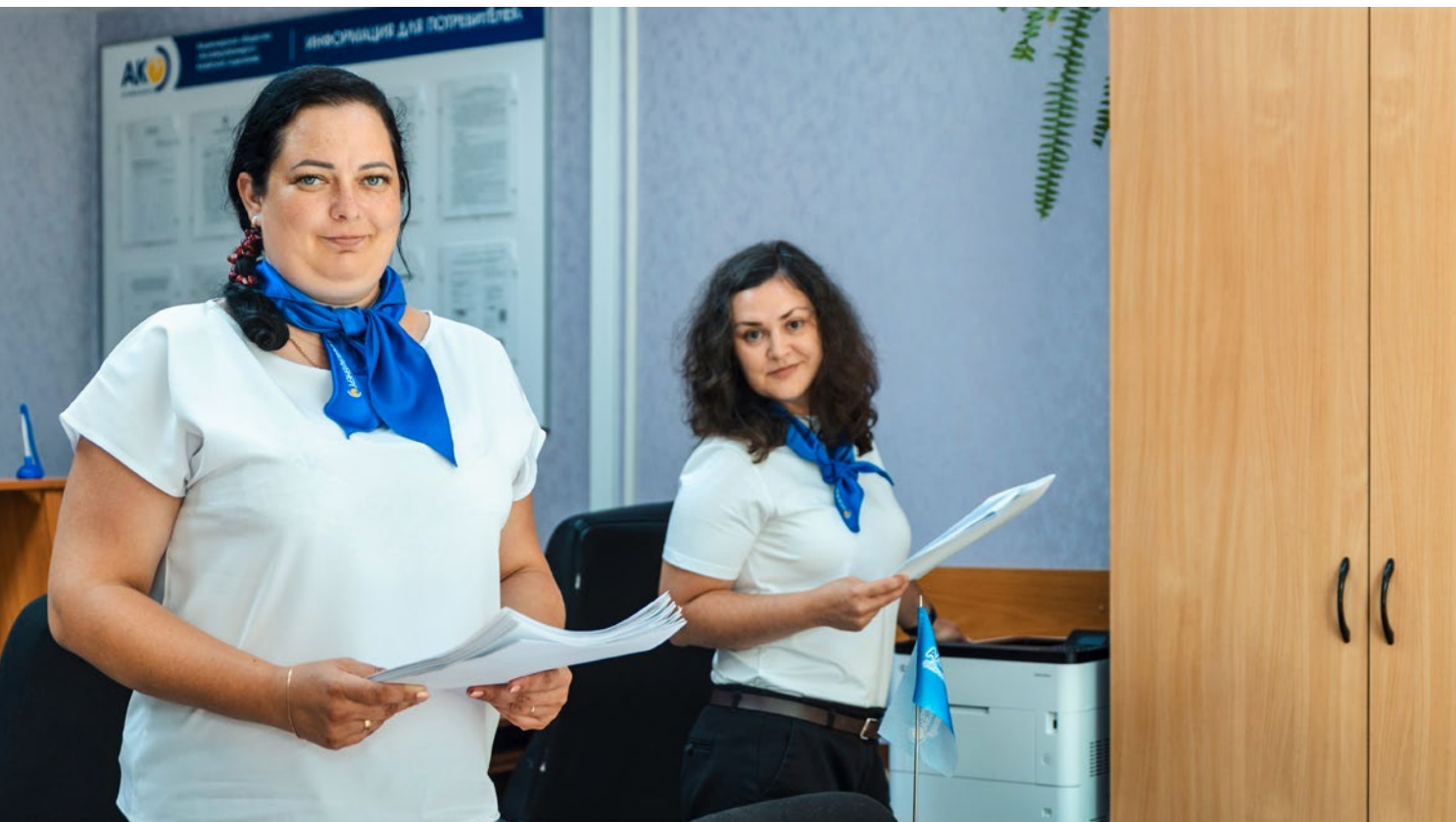
В 2022 году был создан личный кабинет для юридических лиц, реализована выгрузка данных о задолженности юридических лиц в информационные сервисы ПАО «Сбербанк», а также запущен сервис централизованной отправки платёжных документов потребителям по электронной почте.



Заместитель генерального директора по энергосбытовой деятельности
Евгений Бабичев:

«Мы постоянно движемся вперёд: оптимизируем бизнес-процессы, делаем информацию о работе компании доступной — размещаем её в краевых и муниципальных СМИ, социальных сетях, ведём онлайн-диалог с нашими потребителями через интернет-ресурсы, активно сотрудничаем с Центром управления регионом и оперативно реагируем на обращения жителей обслуживаемых территорий. Запустили телеграм-бот: теперь потребитель может в удобное для него время моментально получить ответ на свой вопрос. Таким образом, мы снизили нагрузку на операторов в центрах обслуживания потребителей и ускорили обмен информацией между компанией и населением».

Применение современных технологий и, что не менее важно, инновационных подходов к обслуживанию потребителей, цифровизация процессов взаимодействия с ними позволили Алтайкрайэнерго выстроить персонализированную коммуникацию с каждым из них. Серьёзным шагом стало внедрение в работу требований стандарта качества обслуживания потребителей в АО «Алтайкрайэнерго» в 2022 году.



**СОВЕРШЕНСТВОВАНИЕ
ПРОИЗВОДСТВЕННЫХ ПРОЦЕССОВ**

С 2016 года компания перешла на отечественный программный комплекс для энергосбытовых компаний «Стек-Энерго», который позволяет автоматизировать бизнес-процессы биллинга электрической энергии и обслуживания потребителей: от учёта лице-вых счетов до работы с дебиторами и формирования различных видов отчётности. Дополнительно был запу-щен модуль «ГИС-ЖКХ» программы «Стек-Интеграция» для ускорения

информационного обмена с государ-ственной информационной системой жилищно-коммунального хозяйства.

Особое внимание руководство Алтайкрайэнерго уделяет повышению квалификации персонала. В компании выстроена система обучения сотрудников отделений и участков специалистами управления сбыта электрической энергии.

Все эти шаги позволили Алтайкрай-энерго заработать репутацию совре-менной, эффективной компании и надёжного, ответственного партнёра для всех участников рынка электро-энергии. Предприятие не сбавляет темпа и постоянно развивает, совер-шенствует профессиональные навыки сотрудников, внедряет сервисные наработки, технологичные решения и повышает качество обслуживания потребителей.



ОПТОВЫЙ РЫНОК ЭЛЕКТРО-ЭНЕРГИИ: ИТОГИ И ПЕРСПЕКТИВЫ

Алтайкрайэнерго стремится к расши-рению зоны деятельности и выводу на оптовый рынок новых точек поставки. Одно из важнейших дости-жений в этом направлении — реги-страция и вывод на оптовый рынок электрической энергии и мощно-сти точек поставки, расположен-ных в строящемся туристическом кластере «Белокуриха-2». Это дало компании возможность активно уча-ствовать в масштабном федераль-ном проекте государственно-частного партнёрства.

В 2021 году в АО «Администратор торговой системы оптового рынка электроэнергии» для осуществления деятельности купли-продажи на опто-вом рынке специалисты Алтайкрай-энерго в очередной раз прошли процедуру установления соответствия автоматизированных информационно-измерительных систем коммерческого учёта электрической энергии техни-ческим требованиям оптового рынка электрической энергии и мощности.

Заместитель генерального директора по энергосбытовой деятельности
Евгений Бабичев:

«Мы – команда профессионалов, которые работают ответственно и эффективно, на результат. Со сто-роны обывателя кажется, что сбыт просто собирает деньги, что здесь нет места подвигу. Но это не так. От работы наших подразделений зависят финансовая стабильность и устойчивость Алтайкрайэнерго, своевременное перечисление налогов в бюджеты различных уровней, стро-ительство новых линий электропере-дачи и других энергообъектов».

Применение собственных методик планирования потребления электро-энергии на рынке на сутки вперёд и ценовых стратегий торговли на оптовом рынке, а также использо-вание данных собственной метео-станции «Сокол-М1» дали существен-ный экономический эффект в размере 6,73 млн рублей.

В 2020–2022 гг. Алтайкрай-энерго стало участником пилотного проекта по управлению изменением режима потребления электрической энергии (управлению спросом на электроэнергию). Полномочиями по организации и проведению отборов исполнителей услуг наделён Системный оператор Единой энергетической системы. Экономический эффект составил 2,4 млн руб.

Все инновационные подходы и современные IT-решения принесли ощутимую экономическую пользу. В частности, они позволили снизить просроченную дебиторскую задолженность по категории «Население свыше двух периодов» с 180,2 млн рублей в 2016 году до 37,8 млн рублей в 2024 — на 79,0 %. За этот же срок по категории «Коммунальные предприятия» показатель задолженности снизился с 5,8 периода до 4,3 периода.

За счёт направления электронных платёжных документов снижено число доставляемых бумажных квитанций потребителям — физическим лицам в 2024 году с 330 тысяч до 191 тысячи (42,1 %).

В 2024 году представители АО «Алтайкрайэнерго» стали участниками первого Всероссийского конкурса профессионального мастерства специалистов энергосбытовых компаний «ProСбыт», проходившего в Ярославле. Организатором выступила Ассоциация гарантирующих поставщиков и энергосбытовых компаний. По итогам конкурса команды, в состав которых вошли сотрудники Алтайкрайэнерго, заняли 2-е и 3-е места в общекомандном рейтинге.

Заместитель генерального директора по энергосбытовой деятельности
Евгений Бабичев:

«Больше всего ценю в сотрудниках ответственность, честность и моральную стойкость, а также стремление приносить пользу обществу».

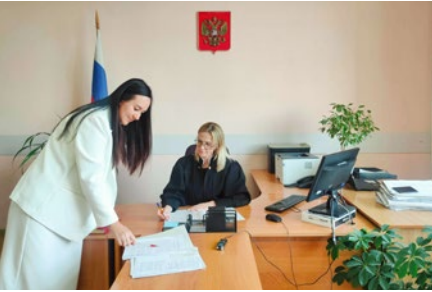
За последние годы в совершенствовании сбытовой деятельности компания Алтайкрайэнерго прошла большой путь: от ручного труда и бумажной документации до автоматизации многих бизнес-процессов и цифровизации отношений с потребителями и партнёрами.



ПРАВОВЫЕ ВОПРОСЫ

Направление, без которого невозможна работа ни одной компании, — это обеспечение соблюдения и защиты её прав и интересов. В Алтайкрайэнерго этим занимаются управление правового обеспечения, сектор по корпоративному управлению и управлению имуществом и служба безопасности.

Специалисты ведут претензионно-исковую деятельность, взаимодействуют с органами судебной власти, прокуратурой Алтайского края, Управлением Федеральной антимонопольной службы по Алтайскому краю, Сибирским управлением Федеральной службы по экологическому, технологическому и атомному надзору, Межрегиональной территориальной государственной инспекцией труда в Алтайском крае и Республике Алтай.



Заместитель генерального директора по правовому обеспечению
Константин Портнягин:

«Мы участвуем в разработках ключевых стратегических вопросов управления предприятием, защищаем компанию от претензий, которые могут поступать со стороны контрагентов или контролирующих органов».

В рамках консолидации и обслуживания бесхозяйных и муниципальных электрических сетей на территории Алтайского края проведена инвентаризация объектов и сформирован список бесконтрольно функционирующих объектов электросетевого хозяйства, которые в дальнейшем поставлены на баланс АО «СК Алтайкрайэнерго».

Заместитель генерального директора по правовому обеспечению
Константин Портнягин:

«Консолидация электросетевых активов и постановка на учёт бесхозяйных объектов очень важны для нас: чем выше уровень консолидации, тем шире перечень потребителей наших услуг, так как принятые на баланс объекты начинают участвовать в транспорте электроэнергии».

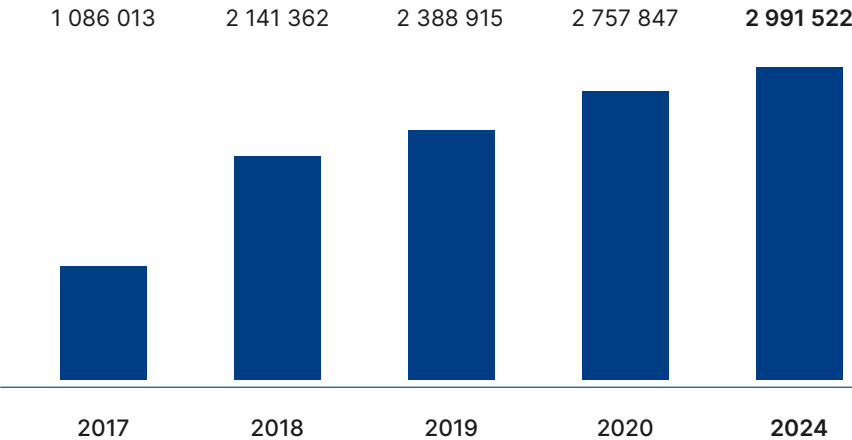
Помимо этого благодаря конструктивным взаимоотношениям с органами исполнительной и законодательной власти региона, главами муниципальных образований нами проводится работа по передаче муниципальных электросетевых активов в уставный капитал сетевой компании.



В настоящее время Алтайкрайэнерго занимает одну из лидирующих позиций среди предприятий Алтайского края по данным показателям».



Рост уставного капитала, тыс. руб.





ФИНАНСЫ

Финансовый блок Алтайкрайэнерго включает в себя несколько подразделений, которые отвечают за бухгалтерский учёт, экономику, тарифообразование, казначейство, контроллинг, описание бизнес-процессов. Слаженная работа коллектива, безусловно, напрямую влияет на финансовые показатели компании, качественно выстроенные взаимоотношения с контрагентами, уверенными в её надёжности и платёжеспособности.

За последние десять лет перестроена система взаимодействия структурных подразделений аппарата управления и филиалов, внедрён автоматизированный информационный обмен между программным обеспечением и программными комплексами.

Программные комплексы для ведения бухгалтерского, налогового и управленческого учётов, начисления заработной платы и управления персоналом, электронный документооборот и другие системы сделали все финансовые операции прозрачными.



Заместитель генерального директора по экономике и финансам
Татьяна Чередова:

«Наше главное преимущество — мы держим слово. Даже если сложно. Нас также отличает гибкость. Например, если понимаем, что по договору о технологическом присоединении имеем право сдать объекты через год, но потребитель — сельхозпредприятие с сезонной деятельностью, которому именно сейчас нужна электроэнергия, чтобы производить продукцию, — ищем и находим пути решения этой задачи. Безусловно, компании есть куда расти. На территории Алтайского края активно развивается туристическая отрасль, появляются новые санатории, базы отдыха. Всем объектам нужно электричество. Мы строим сети, и у нас это хорошо получается».

Юристы и финансисты работают для достижения общей цели — надёжного энергоснабжения потребителей. Их подразделения являются неотъемлемой частью компании, поэтому специалисты с гордостью и полным правом называют себя энергетиками.



ТРАНСПОРТ ЭЛЕКТРИЧЕСКОЙ ЭНЕРГИИ

Основные задачи подразделений, отвечающих за передачу и распределение электроэнергии, — повышение точности учёта энергоресурса и снижение технологических расходов электроэнергии при её транспортировке по электрическим сетям (потери).

ИННОВАЦИИ И ЭКОНОМИЯ

Для снижения потерь в компании активно внедряют интеллектуальные системы учёта электрической энергии. Разработка и реализация проектов по установке и интеграции «умных» счётчиков позволяют

более точно и оперативно учитывать потребление электроэнергии, дают потребителям возможность контролировать и оптимизировать расходы на энергоресурсы. Не менее актуальная задача — обеспечение безопасности данных, защита от киберугроз и несанкционированного доступа к системам.

К 2016 году на электросетевых объектах Алтайкрайэнерго было установлено 26 555 приборов учёта, 4 350 из них интеллектуальные.

На конец 2024 года установлено 173 411 приборов учёта, 53 886 из них интеллектуальные.

Параллельно обновляется и поддерживается существующая инфраструктура, совершенствуются методы сбора и анализа данных для повышения эффективности деятельности по предотвращению потерь электроэнергии, модернизируются и реконструируются сетевые объекты.

Работа в этих направлениях приносит свои результаты — в последние годы потери электроэнергии сократились с 16,99 % до 6,85 %.



НАЦИОНАЛЬНЫЙ ПРОЕКТ

В 2020 году компания Алтайкрай-энерго заключила с Федеральным центром компетенций соглашение о взаимодействии в рамках реализации национального проекта «Производительность труда и поддержка занятости», паспорт которого был утверждён в 2018 году президиумом Совета при Президенте Российской Федерации по стратегическому развитию и приоритетным проектам.



На первом этапе в АО «СК Алтайкрайэнерго» был реализован проект «Повышение эффективности потока «Транспорт электрической энергии» в части формирования величины полезного отпуска». Одним из результатов совместных действий стало внедрение информационных центров в отделах транспорта электрической энергии филиалов компании. Это позволило визуализировать основные задачи подразделений, показать сотрудникам значимость их деятельности для предприятия, добиться положительных результатов командной деятельности.



За короткий срок были переформатированы требования к некоторым бизнес-процессам, стандартизированы операции по отдельным направлениям деятельности, рабочие места производственного персонала оснащены с учётом удобства и унификации.



Заместитель генерального директора по транспорту электрической энергии
Сергей Фомакин:

«Проведение полевых исследований высветило ряд вопросов и проблем. На предприятии разработали пакет нормативных документов, регламентирующих деятельность специалистов отделов транспорта электрической энергии, провели расчёт нагрузки персонала, составили матрицы компетенций, внедрили внутрикорпоративное обучение. Это позволило использовать имеющиеся знания и умения сотрудников с наибольшей отдачей, тем самым повысив производительность труда и эффективность производственных процессов».

В 2020 году возникла необходимость создать новое подразделение — управление интеллектуальных систем учёта, которое обеспечивает бесперебойное функционирование розничной и оптовой систем учёта электрической энергии, а также контролирует соответствие систем компании требованиям оптового рынка электрической энергии и мощности и розничного рынка электрической энергии.

Внедрённым новшеством 2021 года стало осуществлённое специалистами Алтайкрайэнерго первое в регионе технологическое присоединение к электросетям объекта микрогенерации. Уникальный пример подала жительница села Шипуново, она установила у себя на участке солнечные панели, что позволило ей выдавать излишки электроэнергии в сеть.

Заместитель генерального директора по транспорту электрической энергии
Сергей Фомакин:

«Работа в энергетической компании даёт возможность участвовать в обеспечении региона стабильным и бесперебойным энергоснабжением, что является основой для развития промышленности, инфраструктуры и улучшения качества жизни населения, а также вносить значимый вклад в социально-экономическую стабильность и благосостояние Алтайского края. Энергетический сектор активно развивается, внедряются новые технологии и решения в области возобновляемых источников энергии, энергосбережения и цифровизации.

Глубокое понимание специфики и потребностей региона, в котором работает компания, позволяет эффективно удовлетворять запросы потребителей и адаптировать наши услуги под местные условия».

Реализация мероприятий стратегии развития и приоритет эффективности и результативности управления позволяют компании адаптироваться к постоянным изменениям рынка и учитывать требования потребителей.

АНАЛИТИКА И ПРОГНОЗИРОВАНИЕ

Современные правила эксплуатации электросетевого комплекса требуют высокого уровня координации деятельности структурных подразделений компании.

В 2024 году в Алтайкрайэнерго создано подразделение производственной аналитики: ситуационно-аналитический центр. Спектр его задач включает в себя производственный анализ, организацию и контроль внедрения инструментов концепции бережливого производства, а также поиск лучших практик производственной деятельности.



Заместитель генерального директора по производственной аналитике
Алексей Бакунин:

«Мы проводим расширенную аналитику производственной деятельности. В силу законодательных изменений, создания института системообразующей территориальной сетевой организации, максимальной консолидации электрических сетей и жёсткого тарифного регулирования необходим поиск дополнительных инструментов повышения эффективности во всех направлениях производственной деятельности компании. Без этой работы вести бизнес по передаче электрической энергии в современных условиях становится всё сложнее».

Ситуационно-аналитический центр обеспечивает эффективное использование технологий аналитики и прогнозирования. Это даёт возможность получить преимущество перед конкурентами и оптимизировать производственные процессы.



МАТЕРИАЛЬНО-ТЕХНИЧЕСКОЕ ОСНАЩЕНИЕ

Уровень организации материально-технического снабжения напрямую влияет на производственную деятельность любого предприятия.

С 2016 года Алтайкрайэнерго обновило парк автомобильной и специальной техники: приобретено 227 единиц на общую сумму более 517 млн рублей, в том числе 87 брендированных участковых автомобилей ГАЗ «Соболь», электротехническая лаборатория с индивидуальным оснащением, два электромобиля, автовышки, позволяющие нашим специалистам работать на высоте 18 и 24 метров, пять экскаваторов и многое другое.

Диспетчер оперативно-диспетчерской службы филиала «Кулундинские МЭС»
Юрий Старченко (стаж работы в Алтайкрайэнерго — 44 года):

«Помню: с 1977 года были у нас всего две газели, на них и работали. Но машины были очень слабыми, и в кулундинской степи зимой, особенно в холода и морозы, проехать к труднодоступным местам не могли. Так что когти на плечи — и вперёд, пешком к опорам. Конечно, времени на работы тратилось больше, потому что часто приходилось идти далеко».





Переоснащение автомобильной и специальной техники позволило ускорить выполнение работ и повысить качество результатов, сохранив ресурсы для других задач.

В рамках приоритетного развития производственной инфраструктуры в Алтайкрайэнерго:

→ построено четыре здания электросетевых участков (в сёлах Быстрый Исток, Усть-Пристань, Шелаболиха и Топчиха), три гаража для спецтехники (в сёлах Топчиха, Шелаболиха, Краснощёково), склад филиала «Белокурихинские МЭС», здание оперативно-диспетчерской службы с гаражом в филиале «Змеиногорские МЭС»;

→ приобретено четыре новых здания для электросетевых участков с последующей реконструкцией в едином корпоративном стиле (в сёлах Целинное, Солтон, Волчиха, Кулунда), здание филиала «Бийские МЭС»;

→ проведена реконструкция старых зданий филиала «Бийские МЭС», Тальменского участка и Троицкого РЭС, электросетевого участка в селе Староалейском и РП-10 Рубцовских МЭС.

Кроме того, на всех производственных объектах внедрён централизованный цифровой контроль противопожарных систем, во всех производственных зданиях установлены системы контроля доступа персонала, в зданиях филиалов и 30 электросетевых участков осуществлён монтаж видеонаблюдения.



В 2018 году Алтайкрайэнерго перевело проведение конкурентных закупочных процедур на электронную торговую площадку. Это позволило значительно расширить географию контрагентов, сделать закупочные процедуры прозрачными и увеличить экономию в стоимостном выражении при их проведении.

Своевременное обеспечение всех подразделений компании необходимыми материальными и техническими ресурсами соответствующей комплектации и качества, широкой номенклатуры и ассортимента оказывает непосредственное влияние на результат их деятельности.

Электромонтёр по ремонту и обслуживанию электрооборудования участка по ремонту оборудования службы подстанций филиала «Новоалтайские МЭС»
Сергей Титов (стаж работы в Алтайкрайэнерго — 34 года):

«Ранее складирование инвентаря в нашем трансформаторном цехе было нерациональным — приходилось буквально копать и перебирать весь ящик, чтобы найти нужный инструмент. Сейчас у нас есть склад для хранения инструментов, каждая полка подписана — всё находится очень быстро, так как у каждого инструмента есть своё место, в помещении стало чище и светлее. Мы поддерживаем порядок».

Основное технологическое и вспомогательное оборудование, технологическая и организационная оснастка удобны в работе, обеспечивают экономию физических сил сотрудников, соответствуют требованиям техники безопасности и эргономики.

Сегодня в Алтайкрайэнерго рабочие места, в зависимости от вида работ, оборудованы всем необходимым:

- транспортными средствами;
- инструментами, приспособлениями;
- компьютерной и оргтехникой;
- программным обеспечением;
- средствами индивидуальной защиты;
- мебелью и местами для хранения спецодежды и личных вещей.



КАДРЫ И СОЦИАЛЬНАЯ ПОЛИТИКА

Ключевые направления работы с персоналом в компании — это совершенствование системы мотивации и стимулирования, оптимизация системы обучения сотрудников, в том числе внутрикорпоративного, а также развитие корпоративной культуры.

С 2017 компания ведёт кадровый учёт, учёт рабочего времени и расчёт заработной платы в специализированном модуле программного комплекса «1С:Зарплата и управление персоналом».



Заместитель генерального директора по управлению персоналом — начальник департамента
Надежда Кутьева:

«Ещё в 2016 году наши филиалы работали самостоятельно, каждый в своём программном комплексе. Переход на единую платформу 1С:ЗУП помог консолидировать и систематизировать информацию: структурировать данные о сотрудниках, штатной расстановке, наличии вакансий, определить персональные компетенции, привести к единому образу виды начислений и удержаний, внедрить единые алгоритмы расчёта заработной платы. Это потребовало серьёзной объёмной работы, в результате которой мы имеем возможность оперативно принимать решения, основанные на анализе большого массива данных».



С 2018 года в формате внутрикорпоративного обучения начали функционировать Школа кадрового резерва и Школа начальников РЭС, проводятся тренинги по командообразованию, уроки психологической безопасности для электротехнического персонала и операторов ПЭВМ.

В Алтайкрайэнерго ведётся системная работа по привлечению и адаптации молодых специалистов. В рамках партнёрских соглашений компания сотрудничает с образовательными организациями высшего и среднего профессионального образования Алтайского края. В 2018 году компания выступила бизнес-партнёром регионального чемпионата «Молодые профессионалы» (WorldSkills Russia) в компетенции «Электромонтаж», сотрудники Алтайкрайэнерго входили в состав экспертов чемпионата.



В компании заключено 11 договоров о сотрудничестве с учебными заведениями Алтайского края.

Более 150 студентов ежегодно проходят практику в структурных подразделениях Алтайкрайэнерго по различным специальностям и направлениям подготовки.

С 2022 года реализуется корпоративный проект «Амбассадоры Алтайкрайэнерго». Его цель — привлечение внимания студентов к деятельности компании. Для амбициозных и перспективных обучающихся проводятся экскурсии и мастер-классы, а молодые энергетики, в свою очередь, транслируют миссию, ценности и принципы Алтайкрайэнерго сверстникам, выступая посредниками между компанией и учебными заведениями, привлекая молодёжь на работу.





Заместитель генерального директора по управлению персоналом — начальник департамента
Надежда Кутьева:

«Мы активно сотрудничаем с вузами, ссузами, школами. Организуем различные мероприятия, проводим дни открытых дверей для студентов вузов, сами посещаем профильные учебные заведения края, проводим экскурсии для учащихся школ, участвуем в ярмарках вакансий. Всё это способствует продвижению компании как работодателя среди молодёжной аудитории».

За последние 5 лет:

- более 1000 работников организации прошли внутрикорпоративное обучение;
- 29 сотрудников получили дипломы выпускников Президентской программы подготовки управленческих кадров;

→ более 100 специалистов компании обучены методам организации и рационализации рабочего процесса с применением электронных дистанционных курсов, разработанных Федеральным центром компетенций в сфере производительности труда.





В рамках проекта «Наставничество», который реализуется с 2021 года, за вновь принятыми на работу сотрудниками в компании закрепляют опытных наставников, которые помогают им освоить основы профессии и облегчить дальнейший путь в энергетике.

Контроль соблюдения трудовых прав и безопасных условий труда сотрудников, оказание работникам социально-экономической поддержки при необходимости осуществляет профсоюзная организация,

численность которой насчитывает более 750 человек. Опыт работы организации был обобщён и представлен на VIII Всероссийском слёте молодёжи Общественной организации «Всероссийский Электропрофсоюз» «Новое поколе- ние» в городе Сочи в 2024 году.

В компании действует коллектив- ный договор, реализуются программы пропаганды здорового образа жизни. Десять сотрудников Алтайкрайэнерго в 2021 году были поощрены путёв- ками в санатории города Белокурихи за достижение высоких показателей в работе и многолетний добросовест- ный труд.



По инициативе молодых специали- тов в Алтайкрайэнерго создан Совет Активистов — координационно-сове- щательный коллегиальный орган, спо- собствующий профессиональному, творческому и личностному росту сотрудников, а также призванный максимально использовать потенциал работников в соответствии со стра- тегией и целями компании. В состав Совета Активистов входят более 100 человек.

В компании существуют объекты корпоративной культуры: гимн, фирменная символика, корпоратив- ная газета.

В 2021 году в соответствии с реше- нием экспертно-проверочно-мето- дической комиссии Министерства культуры Алтайского края от 08.04.2021 АО «СК Алтайкрайэнерго» включено в список организаций — источников комплектования КГКУ «Государственный архив Алтайского края» как предприятие, документы которого имеют высокую научно- историческую ценность. С 2023 года в компании идёт работа по организа- ции архивов.

На Доске Почёта Алтайкрайэнерго ежегодно размещаются фотографии сотрудников, внёсших значительный

вклад в развитие компании и отрасли. Раз в три года на основании информа- ции с Доски Почёта издаётся «Книга Почёта».

Алтайкрайэнерго гордится своими трудовыми династиями. Это сви- детельство преемственности поколе- ний, семейных традиций и предан- ности профессии. В одном из филиа- лов компании работают пять человек из одной семьи, а общий трудовой стаж членов другой династии превы- шает более 100 лет. Также у одного из сотрудников в семье восемь детей.



Заместитель генерального директора по управлению персоналом — начальник департамента **Надежда Кутьева:**

«Мы твёрдо убеждены, что главное в нашей работе — понимать потребно- сти и ожидания людей, помогать сни- жать уровень стресса, предотвращать выгорание, улучшать продуктивность, способствовать развитию навыков эффективного взаимодействия с кол- легами, партнёрами и потребителями».

Особое внимание уделяется спортивной жизни коллектива. Всё большее количество сотрудников компании вовлекаются в спортивные мероприятия. Сформированы команды по нескольким видам спорта, активно участвующие в различных мероприятиях и занимающие лидирующие позиции на муниципальном и краевом уровнях.

В 2023 году команда футболистов Алтайкрайэнерго стала участницей чемпионата России по футболу 8×8 в городе Сочи.



С 2010 года ежегодно сборная команда Алтайкрайэнерго принимает участие в Спартакиаде энергетиков Алтая, которая объединяет непосредственно участников спортивных состязаний — сотрудников энергетических предприятий края, большое количество болельщиков, представителей органов исполнительной власти Алтайского края. В 2023 году компания выступила организатором XI Спартакиады энергетиков Алтая. По итогам двух дней упорной борьбы в общекомандном зачёте победителем стала команда Алтайкрайэнерго.



В 2019 и 2021 годах Губернатор Алтайского края присвоил компании статус «Социально ответственный работодатель Алтайского края».

Алтайкрайэнерго содействует стабильному социально-экономическому развитию региона, принимая активное участие в проектах, реализуемых на территории Алтайского края и за его пределами. Достижения компании и её сотрудников ежегодно отмечаются наградами различных уровней.



ЭНЕРГИЯ ВРЕМЁН И ПОКОЛЕНИЙ

Выстроенная в Алтайкрайэнерго система преемственности обеспечивает сохранение ценных знаний и успешных практик, норм, правил, традиций, информации и передачу опыта от старшего поколения молодёжи.



Шефство над центрами помощи детям, оставшимся без попечения родителей, поддержка многодетных и малообеспеченных семей, высадка деревьев и восстановление лесного фонда края — далеко не весь перечень общественных дел, в которых принимают участие сотрудники Алтайкрайэнерго.

В 2024 году, объявленном Президентом России Владимиром Путиным Годом семьи, в Алтайкрайэнерго был организован конкурс рисунков «Моя энергетическая семья», в котором приняли участие дети сотрудников. Мероприятие прошло в целях повышения интереса и уважительного отношения младшего поколения к профессии энергетика.



Компания оказывает содействие в реализации инновационного социального проекта для детей, нуждающихся в особом внимании и поддержке, «Детство со вкусом», иницированного Каменским агротехническим техникумом.



2025 год объявлен Годом защитника Отечества и ознаменован празднованием 80-летия Великой Победы. Это знаковое событие объединяет поколения и свидетельствует о непобедимой мощи нашей Родины. Как дань памяти и глубокой благодарности всем героям, их мужеству и стойкости специалисты Алтайкрайэнерго вместе с ветеранами и молодёжью ежегодно ремонтируют памятники и мемориалы, посвящённые Победе в Великой Отечественной войне, и возлагают к ним цветы.

В компании много профессионалов своего дела, проработавших в отрасли добрую половину своей жизни, которые делятся опытом и передают мастерство начинающим коллегам.

Инженер производственно-технической службы филиала «Алейские МЭС» **Нина Попова** (стаж работы в Алтайкрайэнерго — 45 лет):

«Мы делимся с новичками знаниями и производственными «секретами», сопровождаем в процессе адаптации, прививаем уважение к опыту. У каждого поколения энергетиков есть свои сильные стороны, а единство и доверие — основы нашей успешной команды!»

Сочетание энергии молодых и мудрости старших позволяет компании добиваться высоких результатов в своём деле.

Генеральный директор
Сергей Приб:

«Ветераны Алтайкрайэнерго — наша гордость и пример удивительной работоспособности и ответственности! Мы признательны вам за активную жизненную позицию и участие в жизни коллектива.

Переворачивая страницу истории, мы опираемся на прошлое и берём лучший опыт для передачи будущему поколению молодых энергетиков».



ГИМН АЛТАЙКРАЙЭНЕРГО

Первый куплет

Профессий так много на свете,
Но всё мы решили с тобой:
Работа для нас, энергетик,
Давно уже стала судьбой.
Мы землю свою освещаем
Десятками тысяч огней.
Трудиться на благо Алтая —
И нету заботы важней.

Припев

На вахте зимой и летом,
И в круговороте дней
Всегда нам по силам это:
Мы делаем жизнь светлей!



Автор текста: **Наталья Попова**





ДОРОГИЕ КОЛЛЕГИ, ДРУЗЬЯ!

Мы с вами уже много лет обеспечиваем надёжное и качественное электроснабжение родного края, осознавая огромную ответственность за энергетическую безопасность региона, которая лежит на наших плечах. Именно поэтому каждый из нас с особой тщательностью подходит к решению любой производственной задачи. Но мы не делаем ничего невероятного — берём и работаем, а ещё — освещаем путь к успеху нашего потребителя.

Несмотря на трудности и вызовы, компания идёт в ногу со временем. За последние годы мы принципиально изменили подходы к мотивации персонала, взаимоотношениям с клиентами и партнёрами, прозрачности бизнес-процессов, а также существенно повысили требования к профессиональным навыкам специалистов. Алтайкрайэнерго держит курс на инновационное развитие: мы используем новейшее оборудование, внедряем энергосберегающие технологии и применяем современные IT-решения.

Беспилотники, нейросети, системы интеллектуальной диагностики энергообъектов кардинально повлияли на многие рабочие процессы и расширили наши возможности. Сегодня мы полностью контролируем работу электросетевого комплекса, видим в режиме реального времени все его элементы, каждую опору и бригаду.

Алтайкрайэнерго — это надёжность ресурсов, техники и прежде всего сотрудников — мастеров своего дела. В компании работает около 2000 вовлечённых, заинтересованных людей. Мы всегда готовы к изменениям, выходу из зоны комфорта, выполнению самых амбициозных задач. Наш труд нацелен не только на обеспечение качества сегодня, но и на создание задела на будущее.

Каждый сотрудник ценен и важен, но особую роль в компании занимает профессия электромонтера. Работая в опасных условиях — с электричеством, на высоте и при любой погоде, — эти специалисты обеспечивают качественное энергоснабжение родного края.

Также отмечу, что наша деятельность выходит за пределы Алтайского края. В 2022 году компания включилась в восстановление объектов энергетики Славяносербского муниципального округа Луганской Народной Республики, пострадавших в результате боевых действий. Сегодня мы продолжаем ремонт электросетевого комплекса подшефного региона. Благодаря слаженным действиям и ответственному отношению каждого к достижению общей цели нам удаётся выполнять все поставленные задачи в срок.

Впереди у нас много сложной и интересной работы, которая потребует полной включённости и максимальной самоотдачи. Мы вступаем в новое десятилетие своей истории, поднимаем планку выше, опираясь на лучший опыт наших ветеранов и передавая его будущему поколению энергетиков. Нас ждёт покорение новых вершин, реализация сложных планов, интересные задачи и новые победы.

Алтайский край — жемчужина Сибири, славится сельским хозяйством и прекрасной природой, которая притягивает туристов со всех уголков России. Сейчас он проходит этап активного развития, цифровой трансформации отраслей экономики, социальной сферы и государственного управления, здесь реализуются масштабные проекты, создаются новые, современные рабочие места. И Алтайкрайэнерго продолжает развиваться вместе с краем, отвечая на все вызовы времени, чтобы обеспечивать электрической энергией новые объекты, будь то производства, агропромышленные комплексы или курортные зоны.

Генеральный директор
Сергей Приб





ЛЮДИ ЭНЕРГИЯ ПЕРСПЕКТИВЫ

60-ЛЕТИЮ АЛТАЙКРАЙЭНЕРГО ПОСВЯЩАЕТСЯ

Авторы выражают благодарность всем, кто помогал в проведении фотосъёмки и создании альбома.

Издание выпущено по заказу и при содействии компании Алтайкрайэнерго.

Фотосъёмка: Gelio Media, Олег Лукьянов.
Часть фотографий предоставлена пресс-службой Алтайкрайэнерго.

geliomedia.ru

info@geliomedia.ru

+7 (495) 540-41-49



2025 год

Gelio Media — корпоративное издательство и фотоагентство. Мы создаём подарочные книги, полиграфию и видео для промышленных предприятий, крупных компаний и даже целых регионов. В основе проектов компании лежат особые подходы к съёмке, которые позволяют представить объекты в наиболее выгодном свете. Портфолио Gelio Media включает более 5000 съёмок с высотных зданий, свыше 500 часов аэрофотосъёмки, а география проектов охватывает территорию от Южной Америки до Чукотки.



1965 – 2025